

# ГОМЕЛЬСКИ УНІВЕРСІТЭТ

ОРГАН ПАРТКОМА, РЭКТАРАТА, КАМІТЭТА ЛКСМБ І ПРАФКОМАУ ГОМЕЛЬСКАГА ДЗЯРЖАўНАГА УНІВЕРСІТЭТА

№ 10 (646)

Аўторак, 24 сакавіка 1987 г.

Газета заснавана ў верасні  
1969 года.

Выходзіць раз у тыдзень

Цана 2 кап.

У прэзідыуме  
аблсаўпрофа  
і бюро  
абкома ЛКСМБ

## ПРЫЗНАНЫ ПЕРАМОЖЦАМІ

У адпаведнасці з умовамі абласнога саборніцтва, зацверджанымі выканкам абласнога Савета народных дэпутатаў, прэзідыумам аблсаўпрофа, бюро абкома ЛКСМБ разгледжаны вынікі сацыялістычнага саборніцтва ў працоўным семестры 1986 года сярод райкомаў і гаркомаў камсамола, занальных (раённых), зводных і лінейных атрадаў.

Сярод зводных студэнцкіх атрадаў вышэйшых навучальных устаноў трэцяе месца з уручэннем Ганаровай граматы абкома ЛКСМБ і выдачай грашовай прэміі ў размеры 250 рублёў прысуджана нашаму ўніверсітэту (сакратар камітэта камсамола А. Дземідзенка).

Узнагароджаны Ганаровымі граматамі абкома ЛКСМБ лінейныя студэнцкія атрады, якія дасягнулі лепшых вынікаў па асобных напрамках вытворчай і грамадска-палітычнай работы. У тым ліку па нашаму ўніверсітэту:

атрад «Альтаір» гісторыка-філалагічнага факультэта (камандзір Л. Крот, камісар Т. Мельнік). — за лепшыя вынікі сярод сельскагаспадарчых атрадаў;

атрад «Ветразь» фізічнага факультэта (камандзір І. Айнак, камісар Р. Марачкоўская) — сярод атрадаў небудунічнага напрамку;

універсітэцкі атрад «Прамень» — сярод спецыялізаваных педагогічных атрадаў;

атрад «Волаты» фізічнага факультэта (камандзір Ю. Зотаў, камісар А. Гурнік) — сярод атрадаў па аказанню шэфскай дапамогі калгасам і саўгасам ў нарыхтоўцы кармоў;

атрад «Верас» фізічнага факультэта (камандзір Г. Янчук, камісар А. Грышчук) — сярод атрадаў па ахове, рацыянальнаму выкарыстанню і ўзнаўленню прыродных рэсурсаў;

атрад «Сож» матэматычнага факультэта (камандзір М. Вяроўкіна, камісар А. Мяшко) — сярод атрадаў па аказанню шэфскай дапамогі ветэранам вайны і працы, сем'ям загінуўшых воінаў і партызан.

Рэктарат, партком, камітэт камсамола, прафком студэнтаў горача вітаюць пераможцаў абласнога сацыялістычнага саборніцтва — студэнцкага патрыятычнага руху, жадаюць ім новых, яшчэ больш значных дасягненняў у працоўным семестры-87 на ўдарнай вахце па дастойнай сустрэчы слаўнага 70-годдзя Вялікага Кастрычніка.

## Размеркаванне выпускнікоў

### У САМАСТОЙНЫ ШЛЯХ

Вясна... Час абнаўлення, новых планаў, здзяйсненняў, ідэй. Для многіх гэта яшчэ і крок да самастойнага працоўнага жыцця.

З самымі рознымі пачуццямі вымаўляюць цяпер выпускнікі слова «размеркаванне». Адны — трапятліва, другія — радасна...

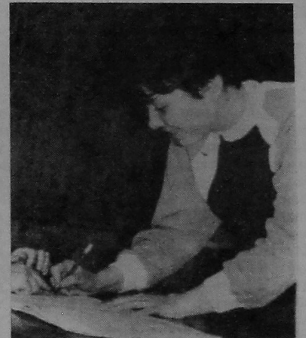
На мінулым тыдні атрымлівалі размеркаванне на працу выпускнікі педагогічных спецыяльнасцей універсітэта. Фотааб'екты «падгледзеў» гэтыя хвалюючыя мінулы ў студэнтаў фізічнага факультэта.

І. Ладзіна будзе выкладаць фізіку ў СПТВ-113 г. Гомеля, М. Драгунова — у Светлагорскім тэхнічным вучылішчы № 30. Р. Целякевіч пеедзе працаваць у адну з сельскіх школ Веткаўскага раёна.



НА ЗДЫМКУ ўверсе: засядае камісія па размеркаванні выпускнікоў.

Тэкст і фота А. Ульянікава.



## Раішэнні студэнцкага Пленума ЦК КПСС — у жыццё!

### ВЫБРАЛІ НАМЕСНІКА ДЭКАНА

Даўно ўжо на сходах працоўнага калектыву нашага факультэта не было такой шырокай прысутнасці яго членаў. Прычым, паведамленне аб сходзе і прадстаўчых выбарах намесніка дэкана з'явілася ўсяго толькі за два дні да гэтай падзеі.

Як толькі старшыня прафсаюзнага бюро факультэта Ю. А. Капын адкрыў сход, адразу ж з аўдыторый раздалася пытанне: «А якія паўнамоцтвы мае наш сход?». Гэта пытанне асістэнта Л. І. Кузьміной нібы ўдакладніў дацэнт А. У. Гаўрылюк: «Мы павінны даць рэкамендацыю на пасаду намесніка дэкана і ці будзе наша раішэнне заканадаўчым?». Дэкан факультэта М. В. Селькін адказаў дакладна: «Той таварыш, каго выбера працоўны калектыў, стане намеснікам дэкана». Затым М. В. Селькін ахарактарызаваў кандыдатаў. Іх двое — А. Ф. Каморнікаў, асістэнт кафедры вылічальнай матэматыкі і праграмавання, і У. В. Арлоў, дацэнт гэтай жа кафедры. Абодва — выпускнікі нашага факультэта адпаведна 1980 і 1977 гадоў. У. В. Арлоў у 1985 г. абараніў кандыдацкую дысертацыю, з'яўляецца на грамадскіх пачатках намеснікам дэкана па навуковай рабоце. А. Ф. Каморнікаў, як кажучы, выходзіць на абарону дысертацыі. Ён выбіраўся намеснікам сакратара партбюро факультэта, цяпер — старшыня групы народнага

кантролю, старшы куратар інтэрната. Дзякуючы яго намаганням інтэрнат № 2, дзе жывуць нашы студэнты, прызначаны адным з лепшых у рэспубліцы.

Можна ўзнікнуць пытанне: чаму абодва кандыдаты аказаліся з адной кафедры? Адказ такі: адзін з важнейшых аспектаў адукацыі сучаснага матэматыка заключаецца ў яго камп'ютарнай кваліфікацыі. Імяна гэты бок падрыхтоўкі будучых спецыялістаў на нашым факультэце жадае быць значна лепшым і патрабуе на даным этапе вялікіх арганізацыйных мер у перабудове вучэбнага працэсу.

Выступае дацэнт кафедры матаналізу У. В. Мухін: «Наколькі я разумею, — гаворыць ён, — наш сход — гэта праўленне дэмакратыі. Талды, чаму нельга вылучыць кандыдатам трэцяга чалавека прама на сходзе?».

— Можна, — адказалі яму з прэзідыума. — Але толькі, калі новы кандыдат даць згоду ўдзельнічаць у конкурсе.

У. В. Мухін прапануе кандыдатуру дацэнта кафедры матаналізу У. Р. Ермакова. Трэці кандыдат просіць нейкі час для роздуму і неўзабаве адмаўляецца ад вылучэння сваёй кандыдатуры, падзякаваўшы за давер.

Іншых прапаноў не было. Выступіўшых ў падтрымку або супраць прапанаваных кандыдатаў не аказалася. Магчы-

ма таму, што вельмі добра ўсе ведаюць іх, і цяжка аддаць аднаму з іх перавагу.

Выбіраецца камісія для пад'ядзення вынікаў тайнага галасавання. Пасля іх абвешчання аказалася, што большасць галасоў атрымаў У. В. Арлоў. Ён і стаў намеснікам дэкана нашага факультэта.

Сход працоўнага калектыву выказаў удзячнасць абодвум кандыдатам за ўдзел у конкурсе на вакантную пасаду.

Такім чынам, на нашым факультэце зроблен першы крок у ажыццяўленні кадровай палітыкі, вызначанай студэнцкім (1987 г.) Пленумам ЦК КПСС. Магчыма, у нас атрымалася не ўсё з лепшага боку. Я, напрыклад, лічу, што такім сходам працоўнага калектыву павінна папярэднічаць

больш працягла падрыхтоўчы перыяд, мэта якога — вылучэнне кандыдатур непасрэдна на кафедрах з удзелам студэнцкіх грамадскіх арганізацый. Не выключаю і таго, што калі размова ідзе аб кіраўніцтве факультэта, дык больш апраўданым будзе аналагічнае выбранне і дэкана факультэта. Але гэта ў будучым. Сёння ж мы з задавальненнем канстатуем, што вызначаная студэнцкім Пленумам ЦК КПСС дэмакратызацыя працэсу фарміравання кіруючых кадраў на аснове прымянення выбарных пачаткаў паспяхова можа быць развіта і ў сценах нашага ўніверсітэта.

Л. ПАЛЯКОУ,  
сакратар партбюро  
матэматычнага факультэта.

## З УЗНАГАРОДАЙ!

За шматгадовую навукова-даследчую, вучэбна-выхаваўчую работу, актыўную грамадскую дзейнасць і ў сувязі з 80-годдзем з дня нараджэння загадчыка кафедры радыёфізікі дацэнт ДАБРАВОЛЬСКИ Ігар Фёдаравіч узнагароджаны Ганаровай граматай рэктарата, парткома і прафкома універсітэта.

За шматгадовую вучэбна-выхаваўчую работу, актыўную грамадскую дзейнасць і ў сувязі з 50-годдзем з дня нараджэння выкладчыка кафедры англійскай мовы ІЛЬІЧ Галіна Трафімаўна узнагароджана Ганаровай граматай рэктарата, парткома і прафкома універсітэта.



## ІМІ ГАНАРЫЦЦА УНІВЕРСИТЭТ

## НЕ ТОЛЬКІ ВУЧОБА...

Наша размова з ленинскай стыпендыяткай, трэцякурсніцай фізічнага факультэта Аленай Пасько пачалася не з таго, што заўсёды ставіцца на першы план у студэнцкім жыцці — вучоба. Дзяўчына першая захоплена загаварыла аб тым, які дружны калектыў на іх трэцім курсе, як цікава ёй працаваць культурграм факультэта, якое вялікае задавальненне прыносіць ёй гэтая грамадская работа. Алена дзялілася планами, задумамі, як лепш падрыхтаваць праграму традыцыйных «Дзён фізіка», справаздачны канцэрт мастацкай самадзейнасці факультэта, якія хутка адбудуцца.

Такая адданасць дзяўчыны прыносіць добрыя вынікі. Фізічны факультэт займае прызавыя месцы ў штогадовых універсітэцкіх аглядах конкурсах мастацкай самадзейнасці. Вялікая заслуга ў гэтым, дадае Алена, таксама ўдзельнікаў студэнцкага тэатра эстрадных мініяцюр, якім кіруе аспірант кафедры фізікі цвёрдага цела Ю. І. Капца.

Жаданне Алены шукаць, актывізоўваць самадзейна студэнцкія таленты тлумачыцца тым, што сама яна

вельмі любіць музыку, мастацтва. Па класу баяна скончыла музычную школу, і цяпер ёсць у дзяўчыны маляваць ансамбль баяністаў. Адшукала рабят, якія іграюць на гэтым музычным інструменце, звярнулася за дапамогай у студэнцкі клуб ГДУ «Малодосць». Яе задуму ўхвалілі, абяцалі падтрымку.

Грамадская работа, калі да яе адносіцца з душой, самаадана, як А. Пасько, адмае нямала часу. Колькі яго застаецца для выдатнай вучобы? Пяць жа семестраў у залікоўцы Алены — толькі пацёркі.

— Я не згодна з думкай, што выдатнік перш за ўсё жыве вучобай. У такім выпадку гэты чалавек не цікавы, як асоба. Вучоба і яшчэ раз вучоба — гэта проста самамэта. А студэнцкія гадзі так многа могуць даць маладому чалавеку ў плане духоўнага станаўлення! Трэба толькі ўмець браць, выкарыстоўваць усё лепшае...

Алена Пасько будзе настаўніцай фізікі. Любоўю да дзяцей прывяла яе, яшчэ дзевяцікласніцу СШ № 40 г. Гомеля, у адзін з піянерскіх лагераў вобласці. Тады



школьніца ў час летніх канікулаў працавала там вайскай. Толькі з дзецьмі зна-

ходзіла яна і тады, калі стала студэнткай ГДУ. Прыходзіць лета — і зноў Алена

з імі — цікавыя мерапрыемствы праводзіць, захапляючы гульні прыдумвае. Пасля першага курса быў зводны педатрад універсітэта, а мінулым летам — далёкая Башкірыя, куды выехалі на адпачынак гомельскія школьнікі.

Здольная, ініцыятыўная студэнтка карыстаецца паслужаным аўтарытэтам на факультэце, у ГДУ. Ёй былі аказаны вялікі гонар: уносіць сцяг гарадской камсамольскай арганізацыі ў залу, дзе праходзіла гарадская справаздачна-выбарная камсамольская канферэнцыя. Яна выбрана членам Цэнтральнага РК ЛКСМБ.

Высокае давер'е камсамолка Алена Пасько стараецца апраўдаваць выдатнай вучобай і актыўнай грамадзянскай пазіцыяй.

А наперадзе яшчэ ёсць час, каб паспрабаваць свае сілы ў многім. Алена думае сур'ёзна заняцца навуковай работай. Першыя крокі ў гэтым напрамку ёй ужо зроблены пад кіраўніцтвам дацэнта кафедры оптыкі М. А. Хіло.

Поспехаў табе, Алена, ва ўсіх тваіх справах і задумах!  
Т. ДУБЯК

НА ЗДЫМКУ: ленинская стыпендыятка Алена ПАСЬКО.

Фота А. Ульянікнай.

## ПА НАДЗЁННЫХ ПЫТАННЯХ

У мінулы аўтарак інфармацыйна-прапагандысцкая група партыйнага камітэта універсітэта правяла сустрэчу з выкладчыкамі і супрацоўнікамі геалагічнага факультэта. На географ прыйшлі рэктар акадэмік АН БССР Б. В. Бокуць, сакратар парткома М. І. Старавойтаў, прарэктары — па вучэбнай рабоце член-карэспандэнт АН БССР Л. А. Шамяткаў, па завочнаму навучанню — дацэнт Л. Н. Сечка, старшыня прафкома М. Н. Мурашка, в. а. загадчыка навукова-даследчага сектара С. Я. Пашук, памочнік прарэктара па АГР М. П. Шкарбун.

Адбылася прынцыповая размова па далейшаму ўдасканален-

ню на геалагічным факультэце вучэбна-выхавальнай і навукова-даследчай работы, умацаванню яго матэрыяльна-тэхнічнай базы. Вялікая ўвага была звернута на неабходнасць неадкладнага паліпашэння маральна-псіхалагічнага клімату на факультэце. Гэтыя пытанні закранулі ў сваіх выступленнях Б. В. Бокуць і М. І. Старавойтаў. Яны, а таксама іншыя члены інфармацыйна-прапагандысцкай групы, адказалі на зададзеныя пытанні.

Сустрэчы з інфармацыйна-прапагандысцкай групай парткома прадугледжана правесці і на іншых факультэтах універсітэта.

[Наж кар.]

## Мы — інтэрнацыяналісты



работы паміж членамі інтэрклубаў. Іх удзельнікаў хвалілі такія актуальныя праблемы як фінансаванне мерапрыемстваў, арганізацыя вольнага часу моладзі. Гэтыя пытанні выклікалі жывую дыскусію.

Вялікія ўражанні пакінула культурная праграма, якая яшчэ больш аб'яднала ўдзельнікаў фестывалю. Адбыліся: экскурсіі па горадзе, госці паглядзелі спектакль па п'есе В. Кабылянскай у Чарнавіцкім тэатры. Вялікую

## ПРЫКЛАДНЫ ПЛАН І РЭКАМЕНДАЦЫІ

## ДА ЗЯНЯТКАЎ ПА Вывучэнню МАТЭРЫЯЛАЎ XXVIII З'ЕЗДА ЛКСМБ

ВАЖНЫМ этапам у дзейнасці рэспубліканскай камсамольскай арганізацыі стаў XXVIII з'езд ЛКСМБ Беларусі. Абмеркаванне задач, якія ставяць перад камсамолам рэспублікі, напіса дзелавы, канструктыўны характар, цесна ўзв'язалася з праблемамі перабудовы камсамольскай работы, павышэння баяватасці і аўтарытэту ўсіх звенняў камсамола. Ададзены прапаганды і агітацыі ЦК ЛКСМБ рэкамендуе арганізаваць вывучэнне матэрыялаў з'езда ў сістэме камсамольскай палітычнай і эканамічнай вучобы.

На працягу сакавіка — красавіка г. г. неабходна правесці спецыяльныя заняткі, на якіх вывучаць матэрыялы XXVIII з'езда камсамола Беларусі, што вызначаюць шляхі павелічэння ўкладу моладзі ў паскарэнне сацыяльна-эканамічнага развіцця рэспублікі, перабудовы стылю, форм і метадаў камсамольскай работы. Прааналізаваць работу свайго калектыву, сваю ўласную працоўную і грамадскую дзейнасць і зрабіць практычныя вывады, якія пабуджалі б да актывізацыі як калектывных, так і асобістых намаганняў кожнага ў вырашэнні задач перабудовы, аднаўлення ўсіх бакоў грамадскага жыцця. Вельмі важна, каб праблемы і напрамкі перабудовы камсамольскай работы, прапанованы ў прыкладным вучэбным плане заняткаў, абмяркоўваліся ў форме шчырага, зацікаўленага абмену думкамі камсамольцаў і моладзі.

**ПРЫКЛАДНЫ ВУЧЭБНЫ ПЛАН ЗЯНЯТКАЎ:**

1. Паскарэнню — энергію моладзі;
2. Ідэалагічнай рабоце — канкрэтнасць і дзейнасць;
3. Перабудова камсамольскай работы: задумы і практычныя дзеянні.

Дасягненню пастаўленай мэты будзе садзейнічаць выкарыстанне актыўных форм і метадаў падрыхтоўкі і правядзення семінара. Патрэбна загадаць прапанаваць слухачам параважаць над шэрагам пытанняў, каб на занятках арганізаваць

іх абмеркаванне, дыскусію. Такія пытанні могуць быць:

— У чым значэнне XXVIII з'езда ЛКСМБ для жыцця камсамола, усёй моладзі рэспублікі?

— У чым вы бачыце розніцу паміж актыўнасцю сапраўднай і ўяўнай?

— Што, на ваш погляд, тэрміны актывізацыю чалавечага фактара ў вашым працоўным калектыве?

— Якія шляхі прыцягнення юнакоў і дзяўчат да справы кіравання вытворчасцю? Што дае вырашэнне гэтых пытанняў?

— Што неабходна зрабіць для замацавання новага стылю работы вашай камсамольскай арганізацыі?

Пасля заняткаў неабходна давесці да ведама адміністрацыі, кіраўнікоў партыйнай, прафсаюзнай, камсамольскай арганізацыі крытычныя заўвагі і прапановы, выказаныя слухачамі ў ходзе вывучэння тэмы для іх практычнай рэалізацыі.

Па тэме заняткаў можна рэкамендаваць крыніцы і літаратуру:

— Матэрыялы Пленума Цэнтральнага Камітэта КПСС, 27—28 студзеня 1987 г., — М., Палітвыдат, 1987. — 94 стар.

— «Справаздача ЦК ЛКСМБ і задачы камсамола рэспублікі па далейшаму ўмацаванню камуністычнага выхавання моладзі ў святле ўставамак XXVII з'езда КПСС». — 6.03.1987 г. — «Знамя юности», «Чырвоная змена».

— Аб практыцы змяненняў у Статуте ВЛКСМ. Пастанова бюро ЦК ВЛКСМ. — «Комсомольская правда». — 1986 г. — 25 снежня.

— Драгавец В. М. Палітычная культура моладзі: вопыт, праблемы фарміравання. З практыкі работы камсамольскіх арганізацый Беларусі. — Мн.: Беларусь, 1987. — 263 стар.

— Камсамол Беларусі ад з'езда да з'езда. Уклад. Самафалёў М. М., Андрэевіч У. У. — Мн.: Беларусь, 1987. — 134 стар.

## ФЕСТИВАЛЬ НАЗВАЎ ПРАБЛЕМЫ

Дэлегацыя КіДа «Саюз» нашага універсітэта прыняла ўдзел у фестывалі інтэрклубаў, які адбыўся нядаўна ў г. Чарнаўцы на ініцыятыве мясцовага універсітэта. У фестывалі прыняло ўдзел звыш 10 дэлегацый КіДаў вышэйшых і сярэдніх спецыяльных навуковых устаноў Украіны.

Асноўныя мэты фестывалю — абмен вопытам работы, устаўнаўленне больш цесных кантактаў паміж інтэрклубамі — былі дасягнуты дзякуючы выдатнай арганізацыі мерапрыемстваў гаспадарамі, студэнтамі Чарнавіцкага універсітэта. Гасцей акружала втмасфера дружбы і цеплыні. Асабліва цікавасць выклікалі канферэнцыі па абмену вопытам

колькасць глядачоў сабралі таксама конкурсы палітычнай песні, канцэртная праграма.

Але надыйшоў час развітацца. Удзельнікі фестывалю абмяняліся адрасамі і сувенірамі.

Думаецца, што патрэбная і цікавая дзейнасць КіДа «Саюз» прыцягне да ўдзелу ў яго рабоце многіх студэнтаў нашага універсітэта. Іх млы з задавальненнем прыем у нашы рады.

Нагадаем адрас КіДа ГДУ: вул. Савецкая, 83а, інтэрнат № 1. Пасяджэнні праводзяцца кожную сераду тыдня ў 19 гадзін 15 мін. Мы вас чакаем!

Члены КіДа «Саюз» ГДУ, удзельнікі фестывалю.

Фота А. Ульянікнай.





## ФУНДАМЕНТАЛЬНЫЯ ДАСЛЕДАВАННІ

**П**РЫРОДА, як вядома, беражліва і раўніва захоўвае свае запавятыя таямніцы: кожны новы крок на шляху пранікнення ў глыбіні мікраструктуры матэрыяльнага ўсё больш цяжкім і драгім. Ён з неабходнасцю патрабуе аб'яднання намаганняў многіх даследчыкаў, тэарэтыкаў і эксперыментатараў, інтэлектуальных і матэрыяльных рэсурсаў розных навуковых цэнтраў.

Для лабараторыі фізікі высокіх энергій (ЛФВЭ) Інстытута фізікі АН БССР, як і для ўсіх навуковых калектываў, заклятых рашаць фундаментальныя праблемы фізікі мікрасвету (элементарных часцінак), характэрна для яе і пастаянна пашыраюцца ўзаемадзеянне з вучонымі іншых арганізацый. Амаль 60% усіх навуковых публікацый лабараторыі (створанай у 1978 г.), г. зн. каля 150 работ выканана ў сааўтарстве з супрацоўнікамі многіх устаноў і падраздзяленняў.

Прыкладна паловіна гэтых матэрыялаў адлюстроўвае вынікі сумесных даследаванняў, атрыманых у працэсе працяглага навуковага супрацоўніцтва з вучонымі лабараторыі ядзерных праблем Аб'яднанага інстытута ядзерных даследаванняў (АІЯД) г. Дубна. Паказальна ў гэтым сэнсе, напрыклад, такая работа: «Спектраметр «Гіперон» — устаноўка для даследавання працэсаў утварэння і распаду часцінак высокіх энергій на 76 ГэВ-протонным сінхратроне» (Супрацоўніцтва «Гіперон»: Дубна — Серпухаў — Баку — Браціслава — Гомель — Ерэван — Кошыцэ — Кракаў — Мінск — Самарканд — Сафія — Тбілісі). У ліку 76 аўтараў гэтай публікацыі — 4 супрацоўнікі ЛФВЭ. Агульнапрызнаны, у прыватнасці, той значны ўклад, які ўнеслі нашы супрацоўнікі А. С. Курылін і Ю. А. Кульчыцкі ў стварэнне праграма-матэматычнага забеспячэння для ўнікальнага спектраметрычнага комплексу «Гіперон» у апрацоўку атрыманых з яго дапамогай на Серпухаўскім паскаральніку мільянаў падзей (элементарных актаў узаемадзеяння), у вывучэнне на гэтай аснове розных працэсаў, напрыклад, нараджэнне дзіўных часцінак высокіх энергій. Ім неаднаразова прадстаўлялася ганаровае права выступаць з агляднымі навуковымі дакладамі на штогадовых міжведамасных нарадах па праграме «Гіперон». Беларускія фізікі могуць ганарыцца, што ім прадстаўлена магчымасць прымаць непасрэдна ўдзел у рэалізацыі ўсіх этапаў сучасных буйных эксперыментальных праграм па фізіцы высокіх энергій: ад стварэння ўстаноўкі да атрымання новых фізічных вынікаў.

Шматгадовая сумесная работа супрацоўнікаў лабараторыі ў стасе інтэрнацыянальнага калектыву вучоных АІЯД прывяла, натуральна, да ўмацавання навуковых кантактаў і сувязей паміж беларускімі фізікамі і вучонымі сацыялістычных краін.

Асобнае месца ў пераліку работ супрацоўнікаў ЛФВЭ, апублікаваных у сааўтарстве з іншымі вучо-

ных лексных лічбавых сістэм». Так знаходзяць сваё прызнанне дасягненні маладых фізікаў-тэарэтыкаў ЛФВЭ, першых лаўрэатаў прэміі Мінскага камсамола кандыдатаў навуک Ю. А. Курачкіна, В. С. Отчыка і А. М. Фёдаравых. Яны ж адзначылі выканаўцы першых у практыцы лабараторыі гаспадарчых работ.

**У** КАЛЭКТЫВА ЛФВЭ існуюць цесныя сувязі, наладжана эфектыўнае супрацоўніцтва і з вучонымі нашай рэспублікі. Прыкладам таму можа служыць шматгадовае, выключна плённае ўзаемадзеянне лабараторыі фізікі высокіх энергій нашага інстытута і кафедры тэарэтычнай фізікі Гомельскага дзяржаўнага ўніверсітэта (КТФ ГДУ). На базе гэтых двух падраздзяленняў пры актыўнай і дзейнай дапамозе АІЯД створаны і функцыянуе Цэнтр па апрацоўцы ядзернай фільмавай інфармацыі (ЦАФІ) — першая ў Беларусі навуковая аўтаматызаваная лабараторыя фізікі высокіх энергій. Сумеснымі намаганнямі тут распрацаваны і ўкаранены ў дзейнасць аўтаматызаваныя працягла-вымяральныя сістэмы, якія працуюць у дыялагавым рэжыме з ЭВМ і аснашчаны арыгінальным праграма-матэматычным забеспячэннем. Наладжаны поўны цикл апрацоўкі эксперыментальнай інфармацыі, аднаўта на фоталістаў і пухірных камерах

## АСНОВА ПОСПЕХУ — САДРУЖНАСЦЬ ВУЧОНЫХ

АІЯД: ад адбору кадраў і падзей па вучываемых канкрэтных шматчасцінаковых працэсах узаемадзеяння, вымярэння і кадравання іх кінематычных характарыстык — да геаметрычнай рэканструкцыі падзей і статыстычнага аналізу даных на ЭВМ. Складуся, хаця і не шматлікі (5 чалавек у ЛФВЭ Інстытута фізікі АН БССР і 5 чалавек у Гомельскім дзяржуніверсітэце) калектывы, які здольны вырашаць уся комплекс задач фізічнай апрацоўкі эксперыментальных даных па актуальных праблемах фізікі высокіх энергій. У гэтым вялікай заслуга кіраўніка навуковай групы ЛФВЭ, у якой выкон-

тальных даных у галіне фізікі высокіх энергій. У студэнтаў фізічнага факультэта ГДУ і, у першую чаргу, спецыялізацыйна на кафедры тэарэтычнай фізікі з'явіліся і этнакіравана культываваліся цікавасць, густ і вопыт рашэння фізічных задач з прымяненнем ЭВМ. Такая арыентацыя ў спецыялізацыі фізікаў-тэарэтыкаў рэзка павялісіла запітанне на маладых спецыялістаў, выпускнікоў фізфака ГДУ.

Гэтыя тэндэнцыі знайшлі сваё канкрэтнае выражэнне ў серыі арганізацыйных мерапрыемстваў, рэалізаваных летась на фізічным факультэце ГДУ. Услед за перадачай Гомельскаму ўніверсітэту часткі працягла-вымяральнага абсталявання ЦАФІ ажыццэваліся перавод у штаты ГДУ сфарміраванай і ўмацаванай у складзе калектыву ЛФВЭ Інстытута фізікі АН БССР Гомельскай навукова-даследчай групы ЦАФІ. На яе базе створаны аддзел фундаментальных узаемадзеянняў пры кафедры тэарэтычнай фізікі як навуковае падраздзяленне дзейючай на факультэце праблемнай лабараторыі. Былы супрацоўнік Гомельскай групы ЦАФІ А. М. Дворнік, падтрымаўшы кандыдацкую дысертацыю па матэрыялах сумесных даследаванняў з вучонымі АІЯД (навуковы кіраўнік В. С. Румянцаў), фактычна ўзначаліў створаную на гаспадарчых пачатках спецыялізаваную лабараторыю па праграмаванні і рашэнню задач на ЭВМ. На фізічным факультэце з'явіліся сілы, якія дазволілі адкрыць у ГДУ факультэт павышэння кваліфікацыі для асоб, чья вытворчая работа звязана з выкарыстаннем ЭВМ. Усё гэта стала магчымым дзякуючы актыўнай дзейнасці ў даным напрамку рэктара Гомельскага дзяржаўнага ўніверсітэта, акадэміка АН БССР Б. В. Бокуца, загадчыка кафедры тэарэтычнай фізікі і дэкана фізічнага факультэта ГДУ М. В. Максіменкі (былога аспіранта Л. Г. Мароза) і многіх іншых кіруючых работнікаў ўніверсітэта.

**К**АРЦІНА будзе няпоўнай, калі не закрануць хаця б коротка, некаторыя аспекты ўзаемаадносін калектыву ЛФВЭ з іншымі лабараторыямі Інстытута фізікі. Патрэбна, напрыклад, адзначыць тое, што з боку навуковых падраздзяленняў інстытута пэўна цікавасць праяўляецца да стварэння (пры вялікай дапамозе СКТБ з ДВ і супрацоўнікаў лабараторыі аўтаматызаваных аптычных вымярэнняў) у ЛФВЭ і ў значнай меры ўніверсальным працягла-вымяральным сістэмам па аўтаматызаванай апрацоўцы эксперыментальнай фільмавай інфармацыі. У прыватнасці, сіламі супрацоўнікаў ЛФВЭ маніруецца такая сістэма спецыяльна для патрэб лабараторыі, якая займаецца апрацоўкай аптычнай фільмавай інфармацыі; праведзены пробныя вымярэнні, звязаныя з вучываннем стрымленых разрэдаў у крышталы (паўправаднікі). (Дарэчы, у Гомельскім ўніверсітэце робяцца спробы па выкарыстанню працягла-вымяральных сістэм ЦАФІ для рашэння практычных задач матэрыялазнаўства — вымярэння мікраатрашчын).

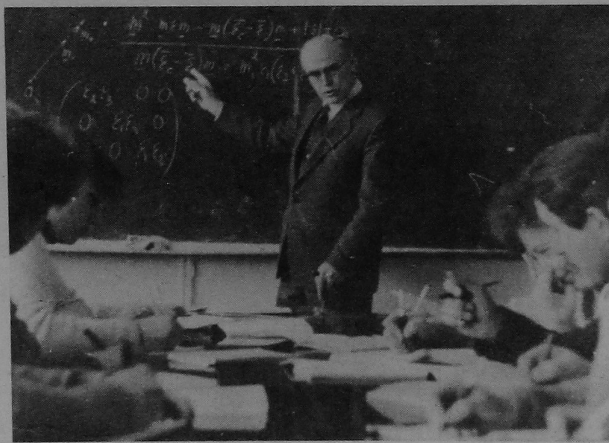
Супрацоўнікі ЛФВЭ (Л. Ф. Жыркові, А. Г. Скамарохаў — адказны за праграма-матэматычнае забеспячэнне ЦАФІ) і лабараторыі тэарэтычнай фізікі (М. І. Гурын і інш), упершыню ў практыцы інстытута асвоішы (не без дапамогі вучоных АІЯД) і ўзнаўшы на ўзбраенне ў сваіх тэарэтычных даследаваннях аналітычныя (а не толькі, як гэта звычайна робіцца, лічбавыя) метады вылічэння на ЭВМ, сталі актыўнымі прапагандыстамі і распаўсюджвальнікамі гэтых прагрэсіўных метадаў і інстытуце. Прачытаны цыкл лекцый па гэтай тэматыцы для супрацоўнікаў інстытута, рытуецца да друку практычнае кіраўніцтва па прымяненню аналітычных метадаў на ЭВМ у фізіцы.

Лабараторыя фізікі высокіх энергій — дзецішча лабараторыі тэарэтычнай фізікі, створанай і нязменна кіруемай акадэмікам АН БССР Ф. І. Фёдаравым. Тут сфарміраваўся вядучы навуковы састаў калектыву ЛФВЭ, намеціліся і вызначыліся асноўныя напрамкі навуковых даследаванняў. Таму зразумела і зусім заканамерна тое, што самыя цесныя сабраўскія ўзаемаадносіны, стабільнае і арганічнае ўзаемадзеянне звязанае калектывы гэтых дзюх лабараторыі і цяпер. Сумесна вырашаюцца многія навуковыя задачы, публікуюцца і дакладаюцца атрыманыя вынікі, праводзяцца многія навуковыя і грамадска-палітычныя мерапрыемствы. Пад кіраўніцтвам Ф. І. Фёдарова ў інстытуце рэгулярна (40—50 пасяджэнняў у год) функцыянуе аб'яднаны навуковы семінар ЛФ—ЛФВЭ, праводзіцца вялікая работа па каардынацыі навуковых даследаванняў па фізіцы фундаментальных узаемадзеянняў у рэспубліцы, працуе спецыялізаваны савет, на якім абараняюцца доктарскія дысертацыі саіскальнікамі з Мінска і Масквы, Кіева, Баку і іншых гарадоў краіны.

Такім чынам, калектывы лабараторыі фізікі высокіх энергій Інстытута фізікі АН БССР, які займаецца ў асноўным рашэннем праблем толькі фундаментальнага характэру, прама ці ўкосна саздэічычае і рашэнню важных народнагаспадарчых задач. Прадуктыўнасць і эфектыўнасць усёй гэтай работы ў многім вызначаецца тымі навуковымі сувязямі, якія складаюцца ў калектыва лабараторыі з іншымі вучонымі.

Вядома, што ЛФВЭ інстытута не з'яўляецца ў гэтым плане выключэннем. Цесныя міжнародныя, унутрырэспубліканскія навуковыя сувязі характэрны сёння для многіх, калі не для ўсіх лабараторыі Інстытута фізікі і іншых навуковых устаноў Акадэміі навук БССР. Але, як гэта паказана вышэй на прыкладзе нашай лабараторыі, у кожным канкрэтным выпадку ёсць свае спецыфіка. У Беларусі няма сумесных паскаральніковых зараджаных часцінак — асноўных эксперыментальных устаноў па фізіцы высокіх энергій, вось чаму для нас з'яўляецца такім важным супрацоўніцтва з іншымі навуковымі цэнтрамі.

А. БОГУШ,  
заг. лабараторыі фізікі высокіх энергій  
Інстытута фізікі АН БССР,  
заг. філіяла кафедры тэарэтычнай фізікі  
Гомельскага дзяржаўнага ўніверсітэта, прафесар.  
(Газета «За перадавую навуку» АН БССР).



Фота П. Страіцэлева.

У рэктара нашага ўніверсітэта акадэміка АН БССР лаўрэата Дзяржаўнай прэміі СССР Б. В. Бокуца шмат гадоў працоўнай дзейнасці было звязана з Інстытутам фізікі Акадэміі навук Беларускай ССР. Тут ён вырас ад маладога навуковага супрацоўніка да буйнога вучонага ў галіне крышталіаоптыкі. Намаганнямі Барыса Васільевіча многае зроблена для ўмацавання творчых навуковых сувязей паміж кафедрамі фізічнага факультэта і Інстытутам фізікі АН БССР.

НА ЗДЫМКУ: Б. В. Бокуца праводзіць заняткі з чатырхтакурнікамі фізічнага факультэта. Недаўля тоя час, калі яны стаяць дыпламаванымі спецыялістамі. Лепшым з іх магчыма таксама давадзецца працаваць у акадэмічных навукова-даследчых установах.

мі, займае параўнальна невялікі цыкл даследаванняў па нейтрыйнай астрафізіцы высокіх і звышвысокіх энергій. Тут А. З. Газізавам у супрацоўніцтва з вучонымі Інстытута ядзерных даследаванняў АН СССР атрыманы прынцыповыя навуковыя вынікі па тэарэтычнаму вывучэнню элементарных працэсаў узаемадзеяння, якія ляжаць у аснове утварэння ў касмічных крыніцах высокаэнергетычных пучкоў нейтрына і дэтэктывання гэтых няўлоўных часцінак у зямных умовах. Гэтыя вынікі высока ацэнены навуковымі кіраўнікамі агульнасаюзнай праграмы па данай тэматыцы акадэмікамі М. А. Маржавым і Г. Т. Заціпіным, яны шырока цытуюцца як асноватворныя ў навуковай літаратуры, па іх А. З. Газізавам нядаўна паспяхова абаронена кандыдацкая дысертацыя. Малады вучоны ў 1986 г. атрымаў запрашэнне наведаць навуковы цэнтр па фізіцы касмічных праміяў у ПНР.

У апошнія гады больш цесным стала супрацоўніцтва з вучонымі фізічнага інстытута імя П. Н. Лебедзева АН СССР і МДУ імя М. В. Ламаносава. У сумесных публікацыях размова ідзе аб выяўленні новых эксперыментальных магчымасцей для вывучэння электрамагнітнай структуры нейтрона (М. І. Ляўчук) і аб паларызаваных эфектах пры нараджэнні слабых вектарных базонаў на электронах у полі электрамагнітнай хвалі (С. І. Сікач).

У 1986 г. заключаны дагавор аб навукова-тэхнічным супрацоўніцтва з Інстытутам праблем мадэліравання ў энергетыцы АН УССР па тэме: «Распрацоўка і прымяненне метадаў мадэліравання некаторых задач тэарэтычнай фізікі на аснове выкарыстання гіперкомп'ютэраў».

ваюцца гэтыя работы, намесніка старшыні Міжведамскага савета ЦАФІ, старшага навуковага супрацоўніка Л. Г. Мароза (прайшоўшага навуковага стажыроўку ў Цэнтры еўрапейскіх ядзерных даследаванняў, г. Жэнева, Швейцарыя). Ён і сёння шмат сіл аддае ўдасканаленню навуковай тэматыкі і далейшай модернізацыі матэрыяльна-тэхнічнай базы ЦАФІ.

Цеснае супрацоўніцтва калектываў ЛФВЭ Інстытута фізікі і кафедры тэарэтычнай фізікі Гомельскага дзяржуніверсітэта, шматгадовае сумеснае работа па праграме ЦАФІ, спецыфіка якой звязана з самым шырокім выкарыстаннем электронна-вылічальнай тэхнікі, не маглі не уплываць і на вучэбны працэс фізічнага факультэта ГДУ. Сіламі вядучых супрацоўнікаў ЛФВЭ, па лініі дзеючага з 1978 г. у інстытуце на грамадскіх пачатках філіяла КТФ ГДУ, для студэнтаў фізфака ўніверсітэта штогод чытаецца не менш 5 спецкурсаў. У іх ліку курс: «Статыстычныя метады апрацоўкі эксперыментальнай інфармацыі» (В. С. Румянцаў). Усе гэтыя гады да ўдзелу ў вучэбным працэсе прыцягваліся ўсё навуковыя супрацоўнікі гомельскай групы ЦАФІ. Распрацаваны і чытаецца спецкурс «ЭВМ і праграмаванне пры рашэнні фізічных задач» (А. М. Дворнік). Быў арганізаваны фізічны практыкум і практычныя заняткі.

Студэнты-старшакурснікі, выконваючы вучэбныя заданні, уцягваліся ў навукова-даследчы працэс. Яны, у прыватнасці, ўнеслі прыкметны ўклад у выкананне навуковай праграмы ЦАФІ па апрацоўцы эксперымен-



**I. Агульнае палажэнне.**

Савет студэнцкага самакіравання з'яўляецца грамадскім органам і ствараецца на кожным факультэце для шырокага далучэння студэнтаў да распрацоўкі і правядзення мерапрыемстваў, накіраваных на палепшэнне вучэбнай, навуковай, выхаваўчай, культурна-масвай, фізкультурнай работы, арганізацыі адпачынку, зацвярджэння норм і правіл сацыялістычнага агульнажыцця, цвярозага і здаровага ладу жыцця.

**II. Структура Савета студэнцкага самакіравання.**

У састаў Савета студэнцкага самакіравання ўваходзяць старасты акадэмічных груп. На вялікіх факультэтах — старасты курсаў, выбраных з ліку стараст акадэмічных груп курса.

Усёй работай кіруе старшыня Савета студэнцкага самакіравання. Ён выбіраецца адкрытым галасаваннем на агульным сходзе старастаў факультэтаў у пачатку навучальнага года. Кандыдатуры на пасады старшыні Савета студэнцкага самакіравання вылучаюцца студэнцкімі грамад-

# ПАЛАЖЭННЕ

## АБ САВЕЦЕ СТУДЭНЦКАГА САМАКІРАВАННЯ

скімі арганізацыямі з ліку студэнтаў, якія валодаюць арганізатарскімі здольнасцямі і правілі схільнасць да грамадскай работы.

**III. Змест работы Савета студэнцкага самакіравання.**

Савет студэнцкага самакіравання аказвае дзейную дапамогу дэканату факультэта:

— займаецца пытаннямі палепшэння арганізацыі вучэбна-выхаваўчага працэсу;

— кантралюе паспяховасць студэнтаў і наведванне імі заняткаў;

— хадайнічае перад дэканатам аб заахвочванні студэнтаў, якія маюць лепшыя поспехі ў вучобе і грамадскай рабоце;

— ставіць пытанне перад дэканатам аб спажыванні на студэнтаў, якія прапускаюць заняткі без уважлівых прычын, маюць незадавальняючы адзнакі — аж да выключэння з ліку студэнтаў;

— аказвае дапамогу дэканату ў павышэнні эфектыўнасці навукова-даследчай работы студэнтаў, займаецца стварэннем студэнцкіх навукова-вытворчых атрадаў, студэнцкіх навуковых экспедыцый;

— арганізуе змястоўны адпачынак студэнтаў;

— сумесна з прафсаюзным бюро вырашае пытанне аб засяленні студэнтаў у інтэрнат;

— выходзіць у студэнтаў ашчадны адносіны да сацыялістычнай уласнасці, прыцягвае да работы па азелененню і добраўпарадкаванню тэрыторыі, рамонт памыячанняў, мэблі і інвентару, развіццю іншых форм абслугоўвання, эканоміі электраэнергіі, вады;

— выязе бескампраміснаю барацьбу з чужымі саветацкаму студэнту з'явамі: п'янствам, алкагалізмам, наркаманіяй, курэннем;

— ставіць у выпадку не-

абходнасці перад адміністрацыяй, прафкомам і камітэтам камсамола пытанні аб палепшэнні вучэбнага працэсу, жыллёва-бытвых умоў і арганізацыі культурнага адпачынку студэнтаў;

— займаецца размеркаваннем стыпендыі, арганізуе праз грамадскае бюро па працаўладкаванню студэнтаў у вольны ад вучобы час, адказвае за прыцягненне студэнтаў да работ на прадпрыемствах, у сельскай гаспадарцы і г. д.;

— наладжвае і падтрымлівае сувязі будучых спецыялістаў з маладымі работнікамі вытворчасці;

— пры неабходнасці Савет падтрымлівае сувязь з бацькамі студэнтаў.

**VI. Парадак работы Савета студэнцкага самакіравання.**

Для рашэння бягучых пытанняў Савет студэнцкага самакіравання засядае адзін раз у тыдзень ва ўстаноўлены на факультэце дзень.

Для вырашэння найбольш важных пытанняў (размеркаванне стыпендыі, засяленне ў інтэрнат і інш.) сабіраецца пашыранае пасяджэнне Савета студэнцкага самакіравання ў саставе:

— у акадэмічнай групе: стараста, камсорг, прафорг;

— на факультэце: старшыня Савета студэнцкага самакіравання, сакратар камсамола, старшыня студэнцкага прафсаюза буро.

Старшыня Савета студэнцкага самакіравання ўдзельнічае ў рабоце Савета факультэта.

Думка Савета студэнцкага самакіравання ўлічваецца пры выбары на конкурс прафесарска-выкладчыцкага састава.

Аб сваёй дзейнасці Савет студэнцкага самакіравання даюць справаздачу два разы ў год на факультэцкіх сходах (канферэнцыях) студэнтаў, а таксама перад рэктаратам і камітэтам камсамола.

Палажэнне зацверджана на пасяджэннях камітэта камсамола і рэктарата ўніверсітэта.

## СТУДЭНТАМ — ГІСТОРЫКАМ

На абанемента № 2 бібліятэкі ўніверсітэта паступілі новыя кнігі, якія зацікавяць будучыя гісторыкаў:

**АНОХІН В. А.** Манетная справа Боспара. — Кіеў, Навукова думка, 1986. У манаграфіі абгублены нумізматычны матэрыял з буйных сусветных збораў і розных публікацый.

**ЛЕБЕДЗЕУ Г. С.** Эпоха вікінгаў у Паўночнай Еўропе: гісторыка-археалагічныя нарысы. — Л., выд.-ва Ленінградскага ўніверсітэта, 1985.

Манаграфія разглядае маладаследваную ў савецкай гістарычнай літаратуры тэму — заключны этап пераходу народаў Еўропы ад першабытнаабшчыны г а ладу да класавога грамадства. У ёй прасочваюцца асноўныя этапы дзейнасці вікінгаў у Заходняй Еўропе. На канкрэтных даных гісторыі, археалогіі, нумізматыкі і мовы раскрыта значэнне Старжытнарускай дзяржавы ў міжнародных сувязях народаў Балтыкі.

**ГАРЭН** Эуджэніа. Праблемы італьянскага Адраджэння; выбраныя работы. Пераклад з

італьянскай. М. Прогресс, 1986.

Кніга знаёміць чытача з цыклам работ

**Э. Гарна** — аднаго з буйнейшых сучасных даследчыкаў гісторыі культуры эпохі Адраджэння. У ёй сабраны даследаванні аб буйнейшых дзеячах італьянскага Адраджэння.

**ДЖЭНІНС Нэнсі.** Лад дзя пад пірамідай. Пер. з англійскай. — М., Наука, 1986. («Па слядах знікшых культур Усходу»).

Брытанскі даследчык расказвае аб тым, як у 1954 г. у Егіпце ў глыбокай шахце каля піраміды фараона Хеопса знайшлі рытуальную ладзю цара, зробленую з ліванскага кедра. Аўтар апісвае складаны працэс узнаўлення ладзі, дае звесткі аб асаблівасцях старажытнаегіпецкай культуры, аб рэлігійных вераваннях старажытных егіпцянаў.

**Ж. ЖЫЛІЦКАЯ, ст. бібліяграф бібліятэкі ГДУ.**

**ФІЛАСОФСКИ СЛОУНИК.** Пад рэд. І. Т. Фралова. М., Палітвыдат, 1986.



## ФАТАГРАФУЮЦЬ ШКОЛЬНІКІ



ГАСПАДАР ПАЛЯНЫ.

Фота І. Ермачэнік.

## СЛУЖБА НТІ ІНФАРМУЕ

Беларускі навукова-даследчы інстытут Навукова-тэхнічнай інфармацыі і тэхніка-эканамічных даследаванняў Дзяржплана БССР (БелНДІНТІ) пачаў падрыхтоўку плана выдання інфармацыйных матэрыялаў на 1988 год.

Інфармацыйны матэрыялы плануецца выдаваць у выглядзе аналітычнай агляднай і рэфератыўнай экспрэс-інфармацыі, а таксама інфармацыйных лістоў аб навукова-тэхнічных дасягненнях з мэтай абмену навукова-тэхнічнай дакументацыяй паміж галінамі прамысловасці і будаўніцтва, інфармацыйных лістоў аб перадавым вытворча-тэхнічным вопыце па міжгаліновых пытаннях прамысловасці, а таксама ў сельскай гаспадарцы і будаўніцтве. У выдаваемых матэрыялах прадугледжваецца таксама асяяляць пытанні развіцця навукова-тэхнічнага прагрэсу, дасягненні ў галіне аўтаматызацыі вытворчасці (сістэме аўтаматызаванага практавання, аўтаматызаваных сістэмах кіравання тэхналагічнымі працэсамі, робата-тэхніцы і інш.), прагрэсіўных тэхналогій, удасканалвання кіравання і кіравання народнай гаспадаркай, эканоміі працы, рэсурсаў і інш.

Асновай аналітычнага агляду павінны быць матэрыялы аб укараненых навукова-тэхнічных дасягненнях і перадавым вопыце з наўнасцю канкрэтных рэкамендацый практычнага характару, якія могуць быць выкарыстаны прадпрыемствамі, НДІ, КВ і г. д.

За даведкамі звяртацца: корп. № 1, ауд. 3-15, служба НТІ.

**Н. СВЯРДЛОВА,** ст. інжынер групы НТІ.

Рэдактар Ул. БАЛОГА.

*Куток лектара*

## М. В. ГОГАЛЬ АБ АКАДЭМІЧНЫМ КРАСАМОЎСТВЕ

Учыёныя разсуджэння і трактаты павінны быць кароткі і ясны, отнюдь не многасловны. Нужно помнитъ, что наука для тех, которые еще не знают ее.

Слог профессора должен быть увлекательный, огненный. Он должен в высочайшей степени овладеть вниманием слушателей. Если хоть один из них может предаться во время лекции посторонним мыслям, то вся вина падает на профессора: он не умеет быть так заинтересован, чтобы покорить своей воле даже мысли слушателей. Нельзя вообразить, не испытавши, какое вредное влияние происходит от того, если слог профессора вял,

и не имеет той живости, которая не дает мыслям ни на минуту расслабиться. Тогда не спасет его самая ученость: его не будут слушать; тогда никакие истины не произведут на слушателей влияния, потому что их возраст есть возраст энтузиазма и сильных потрясений; тогда происходит то, что самые ложные мысли, слышимые ими стороной, но выраженные блестящим и привлекательным языком, мгновенно увлекут их и дадут им совершенно ложное направление...

Рассказ профессора должен делаться по временам возвышен, должен сыпать и возбуждать высокие мысли, но вместе с тем

должен быть прост и понятен для всякого. Истинно высокое одето величественною простотою: где величие, там и простота. Он не должен довольствоваться тем, что его некоторые понимают; его должны понимать все. Чтобы делаться доступнее, он не должен быть скуп на сравнения. Как часто понятие еще более поясняется сравнением! и потому эти сравнения он должен всегда брать из предметов, самых знакомых слушателям. Тогда и идеальное и отвлеченное становится понятным.

Профессора у нас заняты только своим собственным красноречивством, а чтобы образовать