

# ГОМЕЛЬСКИ УНІВЕРСІТЭТ

ОРГАН ПАРТКОМА, РЭКТАРАТА, МЯСЦКОМА, КАМІТЭТА ЛКСМБ  
І ПРАФКОМА ГОМЕЛЬСКАГА ДЗЯРЖАУНАГА УНІВЕРСІТЭТА

№ 8 (495)

Субота, 13 сакавіка 1982 года

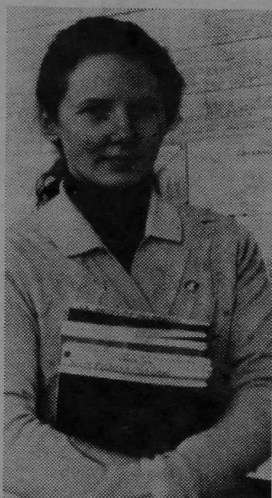
Газета заснавана ў верасні  
1969 года. Выходзіць  
раз у тыдзень

Цана 2 кап.

## ІМІ ГАНАРЫЦЦА УНІВЕРСІТЭТ

# НА БЫСТРЫНІ

Сход праходзіў ажыўлена, бурна. Жаданчых выказаць свае думкі і меркаванні было шмат. Яно і зразумела: на парадку дня камсамольскага сходу чвэртакурснікаў фізічнага факультэта стаяла пытанне аб дастойнай сустрэчы чарговага форуму камсамолі краіны. Работы прапагандавалі стварыць факультэцкі Клуб інтэрнацыянальнай дружбы, напярэдадні XIX з'езда ВЛКСМ правесці камсамольскі суботнік і зароблены грошы пералічыць у Фонд міру, павесці рашучую барацьбу з неапатчымі адносінамі да універсітэцкай маёмасці і з гэтай мэтай замацаваць за пэўнымі аўдыторыямі і лабараторыямі факультэта камсамольскія групы... Прапаганда было шмат. Кожную з іх дэталёва абмяркоўвалі, спрачаліся. І камсорга курса Наталлю Самуйлік радала актыўнасць аднакурснікаў. Кожнага з іх яна ведае амаль да драбніц. Не проста па абавязку камсамольскага важака. Яе заўсёды цікавіць, чым жывуць яе сябры, аднакурснікі, што іх хвалюе.



ніла Наталю ў далейшай барацьбе за сваю мару. Жаданне абраць сваёй прафесіяй фізіку прывяло яе потым у наш універсітэт.

За час вучобы ў ГДУ Н. Самуйлік набыла ў выкладчыкаў, студэнтаў трывалы аўтарытэт. Зразумела, заваяваць яго не проста. Сакратар камітэта камсамол універсітэта С. Аўсеенка адзначае ў гэтай дзючыны такія рысы характару як сумленнасць, прышпывасць і духоўнае багацце. У яе шырокае кола інтарэсаў, захапленняў: музыка, паэзія, літаратура асабліва на ваенную тэматыку.

Наталля імкнецца пастаянна знаходзіць новыя і цікавыя формы камсамольскай работы. Бывае нялёгка: на курсе работы займаюцца па групах, спецыялізацыя, і ўбачыцца з усімі выпадае толькі на лекцыях. Але Наталля паспявае нават у

час перапынку паміж імі закрануць наступнае пытанне, выказаць чарговую прапанову, абмеркаваць, як лепш правесці тое ці іншае мерапрыемства. Так было, калі з'явілася ў Наталлі думка арганізаваць на курсе адкрыты дыспут «Юсмас і рэлігія». З дапамогай дацэнта кафедры філасофіі Р. Я. Мінякова падбрала неабходную літаратуру, ралілася з выкладчыкамі факультэта В. Р. Сімавым і А. М. Качаміным. І дыспут, на які прыйшлі студэнты і іншыя курсаў фізфака, ператварыўся ў сапраўдную дыскусію аб духоўнасці сучаснай моладзі. Або зусім нядаўня ініцыятыва камсорга — напісаць і адрывіць адкрытае пісьмо пратэсту студэнтаў прэзідэнту ЗША Рэйгану супраць гонкі ўзброенай, вытворчасці новых відаў «гуманнай» зброі. Пісьмо, было зачытана і аднадушна прынята на мітынг пратэсту супраць пагрозы новай сусветнай вайны, які прайшоў на курсе. Пад ім выказалі жаданне падпісацца і многія студэнты, супрацоўнікі факультэта, універсітэта. Яно адрывілася ў Белы дом і на Цэнтральнае тэлебачанне палітычнаму аглядальніку Ю. А. Жукаву.

Н. Самуйлік паказвае прыклад камсамольцаў не толькі сваёй пастаяйнай актыўнасцю, невывярнай энергіяй, а і паспяховай вучобай. Таму пры выбары кандыдатуры дэлегата на рэўнаю, гарадскую справядліва-выбарную камсамольскія канферэнцыі таварышчы аднадушна абралі Наталлю.

Сама Наталля гаворыць, што ёй падабаецца кругаварот студэнцкіх будняў і свят, жыццё на быстрыні. Пры жаданні яго можна зрабіць яшчэ больш цікавым, разнастайным. Да гэтага імкнецца сама дзючына, гэтакім вучыць камсамольцаў, важаком якіх лічыцца па праву.

**Т. ДУВЯК.**

На здымку: Наталля Самуйлік.  
Фота У. Чысцка.

## ВЫСОКАЯ АЦЭНКА НАВУКОВЫХ ДАСЛЕДАВАННЯЎ

У 1978 годзе ў нашым універсітэце была створана навукова-даследчая лабараторыя сістэмнага праграмавання. Яе навуковым кіраўніком стаў дацэнт кафедры матэматычных праблем кіравання кандыдат тэхнічных навук І. В. Максімей. За праішоўшы час супрацоўнікам лабараторыі выкананы вялікі аб'ём навукова-даследчых работ. Актыўна вядзецца распрацоўка матэматычнага забеспячэння для аўтаматызацыі лабудовы імітацыйных мадэляў складаных сістэм, ствараюцца сродкі статыстычнай апрацоўкі вынікаў назірання і планавання эксперыменту, збору і апрацоўкі статыстыкі функцыянавання аператыўных сістэм ЕС ЭВМ і СМ ЭВМ, арганізацыі калектыўнага выкарыстання рэсурсаў ЕС ЭВМ.

Распрацаваны ў лабараторыі праграмныя сістэмы дазваляюць праводзіць даследаванні функцыянавання аператыўных сістэм сучасных ЭВМ, павысіць эфектыўнасць выкарыстання вылічальных сістэм. Вынікі навуковых даследаванняў паспяхова ўкаранены ў шэрагу навукова-даследчых арганізацый краіны.

Адной з праграмных сістэм, распрацаваных у нашай лабараторыі па дагавору з Усеаюзным навукова-даследчым інстытутам праблем арганізацыі і кіравання (І. М. Масква), з'яўляецца дыспетчар калектыўнага карыстання (ДКК) для ЕС ЭВМ. Гэта работа праводзілася ў рамках мэтайнай комплекснай праграмы Дзяржаўнага

камітэта па навуцы і тэхніцы, прадугледжваючай стварэнне ў нашай краіне першай чаргі Дзяржаўнай сеткі вылічальных цэнтраў. Распрацаваны ДКК уяўляе сабой праграмае забеспячэнне для арганізацыі калектыўнага кантралюемага доступу карыстальнікаў да рэсурсаў ЕС ЭВМ на вылічальных цэнтрах калектыўнага карыстання. Ён забяспечвае санкцыянаванае доступу карыстальнікаў да рэсурсаў ЕС ЭВМ, улік выкарыстання рэсурсаў, аўтаматызацыю апрацоўкі заданняў са строгімі дыскітыўнымі тэрмінамі выканання, збор і апрацоўку статыстычнай інфармацыі аб функцыянаванні вылічальных сістэм. ДКК укаранены ўжо ў эксплуатацыю на вылічальных цэнтрах Масквы, Кіева, Новасібірска і невялікіх іншых гарадоў.

У снежні 1981 года была паспяхова праведзена здача ДКК міжведамаснай камісіі Дзяржаўнага камітэта па навуцы і тэхніцы. Распрацаваны дыспетчар прыняты ў якасці састаўной часткі праграмага забеспячэння вылічальных цэнтраў калектыўнага карыстання, галаўной арганізацыяй па распрацоўцы якіх з'яўляецца Усеаюзны навукова-даследчы інстытут праблем арганізацыі і кіравання. За правядзенне гэтай важнай работы наш універсітэт узгадарджан Дыпламам Дзяржаўнага камітэта па навуцы і тэхніцы і ВЦСПС.

**У. КАРАТКЕВІЧ,**  
старшы навуковы супрацоўнік НДС.

## У мясцком БОЛЬШ АКТЫЎНЫМІ

На пасяджэнні мясцовага камітэта прафсаюзнай арганізацыі універсітэта, якое адбылося на мінулым тыдні, вялася шырокая размова аб удзеле выкладчыкаў і супрацоўнікаў ГДУ ў культурна-масавым жыцці нашага калектыўу. Заслуханы выступленні дырэктара клуба мастацкай самадзеінасці М. У. Казарова і старшыні культурна-масавай камісіі мясцовага У. А. Варкова. Яны адзначылі, што за апошні час прыкметна знізілася актыўнасць выкладчыкаў і супрацоўнікаў універсітэта ў наведванні культурна-масавых мерапрыемстваў, ва ўдзеле ў гуртках мастацкай самадзеінасці. Клуб мастацкай самадзеінасці мае два камплекты інструментаў для духавога аркестра. Аднак не знойдзецца энтузіяста, які б арганізаваў такі аркестр.

Па абмяркоўваему пытанню выступілі старшыні прафсаюзнага бюро: фізічнага факультэта — І. І. Старун, матэматычнага — У. Р. Ермакоў, біялагічнага — С. К. Лапцкая, факультэта фізвыхавання — М. В. Канякіна. Свае думкі выказалі таксама старшыня вытворчай ка-

місіі Ю. А. Капшын і старшыні мясцовага М. Н. Мурашка.

Прынятае рашэнне накіравана на актывізацыю выкладчыкаў і супрацоўнікаў у культурна-масавым жыцці універсітэцкага калектыўу. З гэтай мэтай вырашана пры правядзенні факультэцкіх аглядаў-конкурсаў мастацкай самадзеінасці ўлічваць і колькасць нумароў, прадстаўленых выкладчыкамі і супрацоўнікамі. Камітэту камсамолу прапанавана правесці ў камсамольскай арганізацыі выкладчыкаў і супрацоўнікаў абмеркаванне пытання іх удзелу ў калектывах мастацкай самадзеінасці і грамадска-палітычных мерапрыемствах. Прадугледжана зноў стварыць універсітэцкі духавы аркестр.

Прафсаюзным бюро універсітэцкіх падраздзяленняў даручана ўзмацніць кантроль за наведваннем выкладчыкамі і супрацоўнікамі прыводзімых культурна-масавых мерапрыемстваў. Рэкамендавана шырэй наладжваць факультэцкія і кафедральныя вечары адпачынку.

(Наш кар.)

## АБ РАБОЧЫМ ЧАСЕ ВЫКЛАДЧЫКАЎ

У студэнці мінулага года Калегія Мінвуза БССР прыняла рашэнне «Аб зацвярджэнні міжвузаўскай праграмы работ па рашэнні навуковай праблемы». Наш універсітэт з'яўляецца саўкандамі дзяржбюджэтай тэмы па распрацоўцы рэкамендацый па навуковай арганізацыі і павышэнню эфектыўнасці працы прафесарска-выкладчыцкага саставу.

Адным з аспектаў распрацоўкі гэтых метадычных рэкамендацый з'яўляецца анкеціраванне выкладчыкаў ГДУ. Аналагічная работа па анкетках Беларускага дзяржаўнага інстытута народнай гаспадаркі імя В. В. Куйбішы праводзіцца ў ВПІ, БДІНГ, БТІ, Беларускім і

Гродзенскім дзяржаўных універсітэтах.

Анкеціраванне выкладчыкаў нашага універсітэта пройдзе з 15 па 20 сакавіка г. г. Ім прадстаіць запойніц анкетны трох відаў: «Бюджэт часу выкладчыка ВНУ і шляхі яго рацыяналізацыі», «Рэкамендуемае размеркаванне выкладчыкамі ВНУ рабочага часу на выкананне розных відаў вучэбнай і іншых работ і патрабаваны ўзровень кваліфікацыі для іх паспяховага выканання», «Анкета экспертнай ацэнкі працаёмкасці і складанасці работ па падрыхтоўцы і чытанню лекцыяў і правядзенню практычных заняткаў выкладчыкамі ВНУ».

Вялікі анкет адпаведна

леташняга раскладу, раздзелены на кафедры і ў дэканаты.

23 сакавіка запойніц анкетны з агульнаўніверсітэцкіх кафедр і дэканатаў будучы сабраны супрацоўнікамі знакамчанага факультэта для апрацоўкі. Па кожнаму выпадку незапаўнення анкет загадчык кафедры, згодна загада рэктара, павінен даць тлумачальную даведку.

15 сакавіка ў 14 гадзін на кафедры знаёміць працы пачынецца інструктыўная нарада па запойніц раздзеленых анкет.

**В. ТРУХАУ,**  
асістэнт кафедрнай эканамічнай працы, кандыдат эканамічных навук.

## СВЯТОЧНЫ «АГЕНЬЧЫК»

Весела і цікава наладзілі святкаванне Міжнароднага жаночага дня біялагаў. Святочны «Агеньчык» рыхтавалі група здольных на выдумку, на фантазію работ. Першае, што ўвайшло ў той вечар на свята, — своеасабліва, з вялікім па-чунцём гумару аформленая зала. Зай-

маліся гэтым Аляксандр Свірыдзенка і Сяргей Парошын. Праграма «Агеньчыка» была насычанай: займальныя віктарыны і конкурсы, дыскатэка. У конкурсе на лепшае выкананне песні пераможцамі былі Ала Фралова і Мікаэл Ганчароў. Прайшлі спаборніцтва дэкламатараў і

на лепшае святочнае віншаванне. Радасна сустракалі юнакі і дзючаты кожнае з'яўленне выдучага Аляксандра Свірыдзенкі, іскрамётыны выступленні яго перамажаліся вершам.

**Л. ЧУРАЕВА,**  
член камсамольскага бюро біялагічнага факультэта.





У правафлановай групе

# КАЛІ ВА ЎСІХ АДНА МЭТА

У аглядзе-конкурсе на лепшую студэнцкую групу, прамежкавы этап якога завяршыўся наядна на ўніверсітэце, пераможцай на эканамічным факультэце стала група Т-44. Аб станаўленні калектыву, аб тым, што садзейнічала яго поспеху, расказвае на старонках газеты камсорг групы-пераможцы Алена Твардоўская.

Наша група заўсёды знаходзілася ў пільнай камсамольскага жыцця факультэта, універсітэта. Усе праблемы, якія ўзнікаюць у ходзе работы камітэта камсамола эканомфана, знаходзяць сваё адлюстраванне ў нашай групе. У гэтым плане вялікая аднанасць ускладняецца на актыў. Уся разнастайнасць задач, якія ставяць перад камсамольскім бюро групы, зводзіцца, на наш погляд, да задач агульнага псіхалагічнага характару — стварэння адзінага, здаровага калектыву і моцнай камсамольскай арганізацыі ў групе. А гэта не проста, таму што размова ідзе пра людзей з рознымі характарамі, Інтэрэсамі схільнасцямі. Многае — сумесная вучоба, першая бульба, узаемаадносны ў вольны час — гаворачы самі за сябе. У такі перыяд унікае імкненне да аб'яднання поглядаў, Інтэрэсаў. Аднак вельмі важна аданіць і накіраваць у патрэбнае рэчышча ўсё жыццё групы. Работа камсамольскага бюро ў гэты момант павінна быць накіравана не ўзмацненне ў кожнага пачуцця дысцыпліны, таварыскай узаемадапамогі.

Ужо на першым курсе разам з агульным узаемараўненнем і дружалюбнай атмасферай у нас узніклі і свае праблемы. А цяпер, калі задура засталася больш трох гадоў сумеснай вучобы, мы можам

упэўнена сказаць: галоўныя з іх паспяхова вырашаны. У групе склаўся моцны калектыв, з'явіліся свае традыцыі, метады работы. Адным з галоўных пытанняў парадку дня нашых камсамольскіх сходаў была, ёсць і застаецца вучоба. Існуе многа форм акадэмічнай работы. Калі перад нашай групай паўстала задача павышэння паспяхоўнасці, мы пайшлі па шляху стварэння груп узаемадапамогі, аб функцыях якіх не цяжка здагадацца. У іх увайшлі самыя лепшыя камсамольцы. У перыяд сесій дзейнасць груп узаемадапамогі значна павышаецца. Складаныя пытанні, задачы становяцца зразумелымі, калі іх тлумачыць К. Малкоў, В. Талкачова, А. Нікіфарав. Неабходнай умовай падтрымання вучобнай дысцыпліны сталі групавыя сходы, на якіх заслухоўваецца справаздача акадэмічнага сектара (адказны К. Малкоў).

Вялікая заслуга ў павышэнні ўзроўню правядзення такіх сходаў належыць нашаму куратару Б. І. Врублёўскаму. Ні адно мерапрыемства ў групе не заставалася па-за яго ўвагі.

Па выніках зімовай экзаменацыйнай сесіі паспяхоўнасць у групе складала сто працэнтаў. Мы па праву ганарымся сваімі выдаткамі А. Нікіфаравым, Т. Гаркушай, Ю. Клімовічам, К. Малковым.

Нельга не згадзіцца з тым,

што залогам поспеху ў вучобе служыць высокая актыўнасць кожнага камсамольца ў ідэяна-палітычным і культурным жыцці групы, факультэта. На высокім узроўні прайшла ў групе грамадска-палітычная атэстацыя. Атэстацыйная камісія высока ацаніла работу кожнага камсамольца групы. Улік якасцей, з якіх складаецца будучы спецыяліст, мы ўключылі

не толькі добрае авалодванне абранай спецыяльнасцю, але і высокі ідэяна-маральны ўзровень асобы. Менавіта таму ў нас вельмі сур'ёзна адносяцца да правядзення палітінфармацыі. Для нас яны сталі жыццёвай неабходнасцю. Шэраг тэматычных гутрак аб палітычным жыцці нашай краіны і за мяжой рыхтуюцца і праводзяцца Ю. Клімовічам, В. Пацёмкінай.

Шырокае кола Інтэрэсаў не толькі не перашкаджае нашай вучобе, але і дапамагае набываць больш прафесійнальных навыкаў. Возьмем, напрыклад, навуковую работу студэнтаў. Актыўны ўдзел у гаспадарчых даследаваннях прымаюць многія нашы таварышы.

Добра працуе ў нас і культурна-масавае сектар. Лектарскай групай на чале з Т. Гаркуша арганізоўваюцца цікавыя гутаркі і лекцыі, якія мы назвалі пасяджэннямі Клуба цікавых сустрач. Стала таксама добрай традыцыя правядзенне дзён імянінкіна, на якіх мы ўрачыста віншавалі сваіх сяброў-аднакурснікаў з днём нараджэння. Нашы самыя актыўныя зачынальнікі і ўдзельнікі ўсіх мерапрыемстваў — Н. Радкевіч, Л. Муравіцкая, І. Гусак, Т. Гаркуша і інш.

Заканчыцца час вучобы на ўніверсітэце, раз'ездзе нашы работы на месцы размеркавання, але незабытым застаецца ў іх успаміны пра дружбы і з'яднанні калектыву, які даў кожнаму вельмі многае.

**Алена ТВАРДОЎСКАЯ,**  
камсорг групы Т-44  
эканамічнага  
факультэта.

(камсорг Л. Клімовіч). Спрыяла гэтаму і тое, што актыўны ўдзел у правядзенні важнага ў жыцці камсамольскіх груп мерапрыемства прынялі іх куратары — А. Я. Малахава і Г. Л. Паламарчук.

**Г. КАЧМАРОВА,**  
намеснік сакратара  
камсамольскага бюро  
факультэта па арганізацыйнай  
работе.

## НА ВЫСОКІМ УЗРОЎНІ

На бялагічным факультэце прамежкавая атэстацыя камсамольцаў праходзіла па групах. Да яе рыхтаваліся загадзя. Быў распрацаваны і зацверджаны графік, парадак правядзення абмеркавання на пасяджэнні камсамольскага бюро факультэта. Адным словам, было зроблена ўсё, каб атэстацыя прай-

шла на належным узроўні. Вялікую ролю ва ўсім гэтым адыгралі атэстацыйныя камісіі. Падводзячы вынікі атэстацый ўдзельніку Ленінскага заліку, можна з упэўненасцю сказаць, што найбольш арганізавана, на высокім палітычным узроўні прайшла яна ў групах Б-22 (камсорг І. Мрынская) і Б-42

## У ПЛАНХ — ЦІКАВЫЯ СПРАВЫ

18 мая 1982 года ў Маскве пачаў сваю работу XIX з'езд ВЛКСМ. З усіх канцоў нашай краіны на свой вышэйшы форум ідуць лепшыя прадстаўнікі камсамола для таго, каб падвесці вынікі пяцігадовай работы і вызначыць асноўныя задачы ВЛКСМ у святле рашэнняў XXVI з'езда КПСС.

На фізічным факультэце прайшоў камсамольскі сход, на якім прыняты сацыялістычныя абавязальствы па дастойнай сустрацы з з'ездам камсамола. Яны ўключаюць асноўныя напрымкі работы нашай арганізацыі. Плануюцца правесці Ленінскія чытанні, прысвячаныя дню нараджэння У. І. Леніна, у групах факультэта распраца-

ваць цыкл лекцый і прачытаць іх на прадпрыемствах горада, у школах і іншых арганізацыях. Напмы камсамольцаў прымуць удзел ва Усесаюзным камуністычным суботніку і суботніку, прысвечаным XIX з'езду ВЛКСМ. Мырунем устанавіць сувязі са школай-Інтэрнатом № 3, да дзяў нараджэння п'янерскай арганізацыі падрыхтаваць падарункі для п'янераў. Будзем і далей змагацца за павышэнне паспяхоўнасці, палітычнае якасці ведаў. Да ўніверсітэцкага конкурсу мастацкай самадзейнасці падрыхтуем справаздачы канцэрт і пастарэмся заняць адно з прызавых месц. Прыемем удзел у конкурсе камсамольскай песні.

Адначасова гэта будзе і падрыхтоўка да Дзён фізіка, якія пройдзюць 2—4 красавіка. Будзем імкнуцца, каб нашы будаўнічыя атрады працавалі добра і маглі змагацца за прызавое месца па выніках сваёй работы. Вярэм шэфства над аўдыторыямі другога корпусу.

Сход прайшоў на высокім узроўні, а гэта значыць, што дзень адкрыцця XIX з'езда ВЛКСМ мы сустранем добрай вучобай, новымі цікавымі справамі і пачынааннямі.

**С. КУРЫЛКІНА,**  
намеснік сакратара  
камсамольскага бюро  
фізічнага факультэта  
па ідэалагічнай работе.

## УЗНАГАРОДЗІЎ АБКМ КАМСАМОЛА

Абком камсамола ўзнагародзіў ганаровымі граматамі групу выкладчыкаў нашага ўніверсітэта за плённую працу па камуністычнаму выхаванню моладзі. Шматгадовы педагогічны вопыт дацята кафедры батанікі і фізіялогіі ратліна Н. С. Кісялёвай, асістэнта гэтай жа кафедры Л. М. Церлюкевіч, дэкана гісторыяна-філалагічнага факультэта Т. І. Яза-

павай, старшай выкладчыцы кафедры агульнай фізікі Т. П. Жалонкінай, выкладчыцы кафедры матэматычнага аналізу Г. І. Мікевіч, загадчыцы падрыхтоўчага аддзялення Л. Д. Ваўкагон прыносіць вялікі плён у станаўленні характараў маладых людзей.

(Наш кар.).

## Старонкі історыі

Мы працягваем публікаваць матэрыялы дзяржаўна-абласнога архіва, прысвечаныя 60-годдзю ўтварэння СССР. Сёння яны расказваюць аб далейшым умацаванні дружбы народаў нашай краіны ў перыяд голаду і разрухі пасля грамадзянскай вайны.



## У АБСТАНОЎЦЫ УЗАЕМАДАПАМОГІ

Ва ўмацаванні Савецкай улады, сацыялістычным пераўтварэнні народнай гаспадаркі велзарнае значэнне мела брацкая ўзаемадапамога народаў нашай краіны. Грамадзянская вайна і замежная Інтэрвенцыя прынеслі вялікія страты. Прамысловасць, сельская гаспадарка, транспарт аказаліся разбуранымі. Становіцца ускладнялася засуха на значнай тэрыторыі Паволжжа, поўдні Урала і часткова на Украіне.

Варажба з гадамі стала першачарговай задачай у рабоце партыйных арганізацый і савецкіх органаў. Паўсюдна былі створаны камісіі дапамогі галадаючым. У барацьбе з галадам праявілася братняя ўзаемадапамога працоўных розных нацыянальнасцей нашай краіны. Голад асабліва лютваў у Паволжжы. Сюды, за тысячы кіламетраў, імчалі эшалоны з харчаваннем, насеннем з Беларусі, Украіны, Расіі. Так, з Чарнігаўскай губерні ў канцы 1921 года было адпраўлена Паволжжы 345 вагонаў хлеба. Значнай была дапамога галадаючым і Гомельшчыны: працоўныя сабралі для іх імят лугоў зерня, звыш 12 мільёнаў грошай, прынялі і пракармілі тысячы дзяцей і бежанцаў.

Газета «Новая вёска» ад 4 жніўня 1921 года, так апісвала дапамогу, аказаную галадаючым Паволжжы, рабочымі навабеліцкай фабрыкі «Везувій»: «Рабочыя і служачыя запалавалі фабрыку «Везувій» у Навабеліцы пастанавілі адпрацаваць у суботу, 30 ліпеня, другую змежу (васьмігадзінную), выпрадоўка якой поўнасцю пакупнае галадаючым Паволжжы... Акрамя таго камуністы пастанавілі аддзяліць для галадаючых аднадзённы заробтак іх грашмы, так і пайком...»

Дзякуючы брацкай ўзаемадапамозе, агульным намаганням краіна справілася з вынікам засухі.

Далейшаму ўмацаванню сяброўскіх адносін свабодных народаў садзейнічала рашэнне X з'езда РКП(б) аб уяўдзены новай эканамічнай палітыцы. Ва ўмовах шматнацыянальнай краіны гэта азначала ўмацаванне саюза рабочага класа і сялянства, гаспадарчага супрацоўніцтва і эканамічнага саюза савецкіх рэспублік.

Каб пераадолець разруху, голад, неабходна было мабілізаваць намаганні народа на ўмацаванне эканамічных сувязей паміж асобнымі раёнамі краіны, якія былі зруйнаваны за доўгія гады Імперыялістычнай і грамадзянскай войнаў. Расіі патрэбны былі хлеб, вугаль, нафта, баваўна, лён якія наступалі з Беларусі, Украіны, Сярэдняй Азіі, Расія, які найбольш раз-

вітаў рэспубліка ў эканамічных і культурных адносінах, аказвала ўсямерную дапамогу і падтрымку ўсім рэспублікам.

Новая эканамічная палітыка ўключыла ў шырокіх памерах арганізаваны тавараабмен паміж савецкімі рэспублікамі. У чэрвені 1921 года Гомельскі губком РКП(б) у сваёй пастанове прызнаў жагандым у мэтах пашырэння тавараабменага і натуральна-прамысловага фонду і найбольш выгаднай рэалізацыі іх заключыць пагадненне з суседнімі губернямі — Мінскай, Віцебскай, Смаленскай, Бранскай.

Першы год нова даў свае вынікі: былі атрыманы значныя сродкі для аднаўлення прамысловасці і сельскай гаспадаркі. У некаторых месцах Гомельшчыны ўжо ў 1921 годзе пасяўныя плошчы наблізіліся да памеру даваенных. Значна павялічыліся выпуск прадукцыі. Узровень прадукцыйнасці працы некаторых прадпрыемстваў наблізіўся да 1913 года. Сярод іх былі Рэчыцкі дртацкі завод, Стадольская, Глухаўская і Троицкая суконныя фабрыкі.

У аднаўленчы перыяд, у гады нова вельмі важную ролю адыгрываў гандаль паміж суседнімі губернямі. Так, Гомельскі губком РКП(б) 12 ліпеня 1921 года прыняў пастанову «у мэтах найбольш выгаднага абмену прадуктаў губернскай вытворчасці, якімі насычан мясцовы рынак, даручыць Губсаюзу ўступіць у дагаворныя пагадненні з кааператывамі на Украіне па прадаме тавараабмену».

Вялікае распаўсюджванне ў гэты перыяд атрымалі аптвычныя ярмаркі. Яны з'яўляліся прыкладам міжрэспубліканальных гандлёвых сувязей паміж рознымі раёнамі краіны.

Камуністычная партыя, узначальваючы барацьбу саветаў народа за аднаўленне прамысловасці, транспарту, вялікую ўвагу ўдзяляла развіццю сельскай гаспадаркі. У 1922 годзе ў сельскай гаспадарцы Гомельшчыны, як і ўсёй краіны, былі дасягнуты пэўныя поспехі. Павялічыліся пасяўныя плошчы, што садзейнічала росту пагалоўя жывёлы.

Паспяховае аднаўленне народнай гаспадаркі Гомельскай губерні з'явілася вынікам герачнай працы рабочых і сялян, вялікай арганізатарскай і накіроўваючай дзейнасці Камуністычнай партыі, яе вернасці ленынскай нацыянальнай палітыцы, вынікам эканамічнага супрацоўніцтва і ўзаемадапамогі савецкіх рэспублік.

**В. ЛУГАЎСКАЯ,**  
загадчыца аддзела  
дзяржаўнага абласнога  
архіва.



# КРЫНІЦЫ ПЕДАГАГІЧНАГА МАЙСТЭРСТВА

## ВЫВУЧАЦЬ ВОПЫТ, ПАГЛЫБЛЯЦЬ ВЕДЫ

Адной з важных функцый педагагічнай практыкі з'яўляецца азнаёмленне студэнтаў, будучых спецыялістаў народнай асветы, з вопытам выхаваўчай работы класных кіраўнікоў. Вывучаемы вопыт толькі тады акажа дзейсны ўплыў на прафесійна-навуковую падрыхтоўку практыкантаў, калі ён звязан з тэорыяй і садзейнічае паглыбленню іх ведаў па пытанні навучання і выхавання вучняў. Менавіта таму ў працэсе педагагічнай практыкі кафедра педагогікі і псіхалогіі пастаянна ўдзяляе ўвагу ўзмацненню тэарэтычнай падрыхтоўкі студэнтаў, наладжванню цеснай сувязі паміж псіхалага-педагагічнымі ведамі студэнтаў і навіейшымі дасягненнямі педагагічнай навукі, практычнай рабоце класных кіраўнікоў у школе.

Як жа вырашаюцца гэтыя праблемы? Вялікія магчымасці для рашэння пастаўленых задач ёсць у працэсе азнаёмлення студэнтаў з планами выхаваўчай работы класных кіраўнікоў і пры складанні імі планаў сваёй работы з вучнямі на перыяд практыкі. Звычайна студэнты абмяжоўваюцца беглым праглядам плана класнага кіраўніка, да якога студэнт прымацаваны, і наступным перапісаннем у свой шпытак асноўных выхаваўчых мерапрыемстваў на час работы з класам. Пры гэтым студэнты мала цікавяцца тым, у якой сістэме знаходзяцца плануемыя мерапрыемствы, на рашэнне якіх выхаваўчых задач яны накіраваны, ці адпавядаюць гэтыя мерапрыемствы выхаваўчым задачам класа і ўароўна яго выхаванасці і г. д. Звычайна на закранутыя пытанні не звяртаюць належ-

най увагі і самі класныя кіраўнікі. Усё гэта патрабуе правядзення спецыяльнай растлумачальнай работы з практыкантамі па паглыбленню іх ведаў у адпаведнасці з патрабаваннямі, якія прад'яўляюцца да планавання выхаваўчай работы з вучнёўскім калектывам класа.

Такія растлумачальныя мерапрыемствы мы праводзім у час метадычных субседаванняў у перыяд практыкі, а таксама на кансультацыйных сакладаннях і правярпы індывідуальных планаў студэнтаў. Навукова карэктуюча планаванне класных кіраўнікоў, іх аналіз са студэнтамі дазваляе апошнім больш глыбока і правільна асэнсавать прыпыцы, на аснове якіх павінны планаванацца выхаваўчая работа з вучнямі, а таксама пашырацца веды практыкантаў па асноўных напрамках работы класнага кіраўніка. Пры гэтым мы імкнемся дэталёва азнаёміць студэнтаў з агульнай схемай складання плана выхаваўчай работы класнага кіраўніка, якая, на наш погляд, павінна ўключаць у сябе глыбокае псіхалага-педагагічнае аналіз становішча спраў у класе; пастаўленне аб'ектыўнай характарыстыкі класа ў цэлым і асобных вучняў; вызначэнне на аснове гэтага аналізу выхаваўчых задач плануемай дзейнасці і вызначэнне з іх выдучай задачы, перспектывы; распрацоўка шляхоў і сродак дасягнення пастаўленых задач і перспектывы.

У перыяд практыкі з дапамогай некалькіх субседаванняў студэнты трымаўла засвоілі гэтыя патрабаванні, што стварае тэарэтычную аснову для правільнага складання планаў выхаваў-

чай работы з вучнямі ў самастойнай рабоце ў школе.

У працэсе вывучэння студэнтамі вопыту выхаваўчай работы класнага кіраўніка мы стараемся паглыбіць іх веды ў галіне рашэння канкрэтных вучэбна-выхаваўчых задач. Так, у навіейшых педагагічных даследаваннях паказана, што няўдачы ў рабоце класных кіраўнікоў вельмі часта абумоўліваюцца тым, што яны распыляюць свае намаганні на рашэнне мноства задач і не вызначаюць галоўнага месцу выхаваўчага ўздзеяння на вучня на той або іншы перыяд часу. Акрамя таго, класныя кіраўнікі не заўсёды ўмеюць правільна вызначыць найбольш актуальную для замацавання за імі класа задачу і дабіцца поспеху ў яе рашэнні. Менавіта таму ў працэсе растлумачэння студэнтам метадыкі псіхалага-педагагічнага вывучэння асобных вучняў і вучнёўскага калектыву ў цэлым асабліва ўвага звяртаецца на неабходнасць выцягнення важнейшай для класа выхаваўчай праблемы і канцэнтраванні намаганняў на яе рашэнні. Звычайна ў якасці такіх выдучых выхаваўчых задач выступаюць праблемы фарміравання ў вучняў культуры вучэбнай працы, культуры паводзін у грамадскіх месцах, развіцця чытальняў і інтэрасаў вучняў і г. д.

Выбіраючы такія праблемы і канцэнтруючы свае намаганні на іх рашэнні ў перыяд практыкі, студэнты пераконваюцца ў тым, што выхаваўчая работа павінна спалучаць два яе напрамкі: адзін з іх павінен быць звязаным з вызваленнем і рашэннем якой-небудзь выдучай для дзіцянага часу задачы, другі —

накіраваны на ўсебаковае развіццё асобы вучня. Разам з тым пасляховае рашэнне любой выхаваўчай задачы патрабуе ад студэнта распрацоўкі і правядзення цэлай сістэмы выхаваўчых мерапрыемстваў.

У працэсе практыкі мы дабіваемся, каб алгарытм рашэння вучэбна-выхаваўчых задач быў добра засвоены і прапаваны студэнтамі ў рабоце з вучнямі. Гэтаму садзейнічае напісанне студэнтамі навуковых рэфератаў, тэмы якіх падбіраюцца ў адпаведнасці са зместам рашаемых выхаваўчых задач. Як правіла, пры напісанні такіх рэфератаў шырока выкарыстоўваюцца тэарэтычныя матэрыялы. У іх студэнты ўключаюць таксама практычныя прыклады з вопыту сваёй работы ў час практыкі. Дзякуючы гэтаму рэфераты набываюць навукова-даследчы характар, паглыбляюць веды студэнтаў у галіне рашэння канкрэтных выхаваўчых задач і павышаюць якасць іх падрыхтоўкі да далейшай самастойнай працы ў школе.

Важным звязом у паглыбленні псіхалага-педагагічных ведаў студэнтаў у працэсе азнаёмлення з работай класных кіраўнікоў з'яўляецца калектывны аналіз правядзення ў класе выхаваўчых мерапрыемстваў. Гэтым аналітычным субседаванням мы імкнемся надаваць тэарэтыка-метадычную накіраванасць. Асабліва гэта датычыць абмеркавання метадыкі этычных гутак, паліграфічных, пянерскіх збораў і камсамольскіх сходаў. Так, пасля калектывнай гутаркі «Працуй па правільна: справе — час, забаве гадзіна» ў 7 «А» класе сярэдняй школы № 16 г. Гомеля (гутарка праводзілася

класным кіраўніком М. А. Пункт) адбыўся яе аналіз. Указаючы на метадычныя вартасці і асобныя недахопы гутаркі, студэнты звярталі ўвагу на агульныя пытанні метадыкі правядзення гутак на маральныя тэмы, а таксама на тое, як падбраць матэрыял у працэсе іх падрыхтоўкі.

Важнае значэнне ў паглыбленні ведаў студэнтаў мае іх азнаёмленне з навіейшымі метадычнымі матэрыяламі, партыямі і дзяржаўнымі дакументамі, паставамі ЦК ВЛКСМ, якія датычаць праблем арганізацыі вучэбна-выхаваўчага працэсу ў школе. Як правіла, вывучэнню навіейшых партыйна-дзяржаўных дакументаў, асобных метадычных матэрыялаў прывязваюцца спецыяльныя субседаванні. У прыватнасці, усё студэнты, якія праходзілі педагагічную практыку ў гэтым навуковым годзе, былі азнаёмлены з асаблівасцямі работы з пянерамі па праграме Усеагульнага марша пянерскіх атрадаў «Пянеры ўсёй краіны спірае Леніна верныя», прыведзенага 60-годдзю пянерскай арганізацыі. Звярталася ўвага на асноўныя працоўныя аперацыі, у якіх павінны ўдзельнічаць пянеры і школьнікі ў рамках дзяржаўнай праграмы «Урэнгой», «Мільён Радзіме», «Зярынка», «Зялёная апэка» і інш.) Усё гэта дазваляе практыкантам весці работу з пянерамі ў адпаведнасці з тымі актуальнымі задачамі, якія стаяць перад пянерскай арганізацыяй на сучасным этапе.

Як паказваюць вынікі практыкі, узгаданыя метадычныя прыёмы вывучэння студэнтамі вопыту работы класных кіраўнікоў дазваляюць практыкантам не толькі авалодаць выхаваўчымі навіямі, але і ў значнай ступені пашырыць і паглыбіць свае педагагічныя веды.

Ф. КАДОЛ,  
в. а. дацэнт кафедры педагогікі і псіхалогіі.

ПАДЫШЛА да канца наша педагагічная практыка, а ўражання ад першых дзён, праведзеных намі, студэнтамі 4-га курса гісторыка-філалагічнага факультэта, у школах горада, застануцца ў нас надоўга.

Пасля ўстаноўчай канферэнцыі па падпрактыцы, якая прайшла ва ўніверсітэце, мы разам з групавым кіраўніком пайшлі ў СШ № 16. Шчыра і сардэчна прынялі нас у сваю сямя настаўнікі. З дапамогай завуча школы В. Ф. Дзянісавай мы выбралі сабе класы, улічваючы свае здольнасці і жаданне.

І вось яны перад намі, нашы першыя ў жыцці вучні. Мой пудоўны 10 «А»! Перад вачыма паўстаюць 27 вучняў, усё са сваімі характарамі, і да кожнага трэба знайсці падыход, той ключыч, што адкрывае дзіцячую душу.

Цяпер з усмешкай успамінаю, як моцна білася сэрца і крэху дрыжэлі рукі перад першым урокам. Але куды падзеліся і страх, і хваляванне, калі ўвайшла ў клас і на мяне даверліва і з цікав-

## ДОБРЫ ДЗЕНЬ, ШКОЛА!

насцю глянулі дваццаць сем пар вачэй. На сорак пяць мінут перанеслася я разам з класам у свет Пятра Шапатоўца і Самы Траянавай. Сорак пяць мінут — а колькі пытанняў, колькі праблем вырашана! І за гэты адзін, самастойна праведзены урок я сшылася з класам лепш, чым за папярэдні тыдзень.

Вельмі спатрэбіліся нам веды, набытыя на лекцыях па педагогіцы, якія чытаў в. а. дацэнт кафедры педагогікі і псіхалогіі Ф. В. Кадол. Не раз, трыляючы ў складаную сітуацыю, звярталіся мы да яго за дапамогай і парадзі.

Заўсёды ішлі нам насустрэчу настаўнікі школы В. В. Цыганюк, Н. М. Бяляцкая і інш. Не раз заставаліся яны з намі пасля заняткаў у школе, каб дапамагчы падрыхтавацца да ўрока, растлумачыць незразумелае, параіць, на якія пытанні звяр-

нуць асаблівую ўвагу.

Акрамя ўрокаў, практыка ў школе прадугледжвала і правядзенне пазакласнай выхаваўчай работы. Цікава прайшла гутарка «Жыццё і творчасць І. Рэпіна» ў вучняў 9 «А», падрыхтаваная з дапамогай практыканткі Л. Мязвіч.

У час самастойнай работы ў школе мы зразумелі, як важна для настаўніка мець пад рукамі добры падручнік. Таму мы з асаблівай увагай чыталі і абмяркоўвалі артыкул «Беларуская літаратура ў школе», і цяпер ужо самі можам сказаць аб вартасцях і недахопах школьных падручнікаў па беларускай мове і літаратуры.

Мы палюбілі вучняў, прывыклі да школы, і крэху сумна было развітвацца са сваімі класамі. Але зусім хутка мы прыедем на ўрок і ўжо не якасці практыкантаў, а сапраўдных педагогаў і скажам: «Добры дзень, школа!».

Т. ЛУЧАНСКАЯ,  
студэнтка 4-га курса гісторыка-філалагічнага факультэта.



Пранікненне ў свет неспазнаванага. На здымку: на практычных занятках студэнты геалагічнага факультэта.

## Феналагічныя нататкі

### САКАВІК

«Сакавік марозам на нос садзіцца». Але ўсё ж вясна з кожным днём рухаецца на поўнач. Прадзёўваюцца сярэбраныя кістачкі на галінах вярбы, распусціла карункавыя катанкі ломкая асіна.

У лесе паўсоду прыкметы вясны: вакол дрэў — адтаўшчаныя кольцы, на абдутых ветрах пагорках, на паўднёвых схілах яраў і лагчын

праглядае зямля. Пад промнямі сонца свет асцае, робіцца зярністым, а па вечарах блішчэць ледзяной коркай, якая можа вытрымаць чалавеча і нават лася або каня. Добра і лёгка марознай сакавічнай раніцай бегчы па хрусткаму насту... Але бяда, калі адліга застае вас далёка ад дарогі. Праз два-тры кіламетры выбываецца з сіл нават моцны чалавек, пакуль, правальваючыся і з цяжкасцю выпцяваючы ногі, дабярэцца да цвёрдай дарогі.

У сасновым лесе ланцужок дзіўных слядоў. Адгіткі буйных птушчых лап, а збоку ад іх — палосы. Гэта «чарціў» глушэц. Апусціўшы крылы, хадзіў ён па снегу, вышчоўкаў сваю таямнічую песню.

Раніцай лес ужо поўніцца вясновымі гукамі. Звінчы барабанныя пошчак дзягця, сляваюць сніцы і аўсянкі.

У сярэдзіне сакавіка прылятаюць першыя вестуны вясны — гракі. Хутка пасля іх — шпакі і жаўранкі.

Сакавік — час перадвясновых клопатаў палюўнічых, юнатаў, усіх аматараў прыроды. Трэба працягваць падкарміваць птушак, звяроў. Наступіла пара развешваць шпаконкі, дуплянікі для птушчых, правярць і адрамантаваць мінулагоднія.

...Сакавікі належыць звонка адлічвае першыя мінуты, гадзіны і дні вялікага свята жыцця — вясны.

А. КАЛЕНЦІ,  
кандыдат біялагічных навук.



# АРХЕАЛАГІЧНАЯ ПРАКТЫКА

У ліпені мінулага года група студэнтаў гісторыка-філалагічнага факультэта Гомельскага дзяржаўнага ўніверсітэта праходзіла археалагічную практыку ў час раскопак гарадзішча VI—III ст. да н. э. каля вёскі Ліскі Рачыцкага раёна Гомельскай вобласці. Раскопкі гэтага ўмацаванага паселішча вядуцца Палескім археалагічным атрадам аддзела археалогіі Інстытута гісторыі АН БССР па вывучэнню помнікаў ранняга жалезнага веку. Вось ужо другі год студэнты ўдзельнічаюць у раскопках гэтага паселішча, дзе яны праходзяць вытворчую практыку згодна вучэбнай праграмы. Планамернае вывучэнне гарадзішча Ліскі было пачата ўлетку 1980 года. Тады агульным намаганнем студэнтаў-практыкантаў і вучняў Ліскаўскай сярэдняй школы было даследавана 500 кв. м. плошчы помніка. У выніку такоў жа працы летам 1981 года вывучана яшчэ 800 кв. м. плошчы гарадзішча. Колькасць раскопаных метраў на тым альбо іншым помніку археалогіі — гэта не галоўны паказчык, па якім трэба меркаваць аб выніках працы. Большае значэнне пэўна, ніколі не бачыла як праводзяцца раскопкі археалагічных помнікаў. Таму хочацца асабліва звярнуць іх увагу на тое, што сабой уяўляе даследаванне альбо вывучэнне археалагічнага помніка ў палівых умовах. Гэта вельмі складаны працэс, у якім вызначаюцца

некалькі этапаў. Па-першае, падрыхтоўка помніка да даследавання з разметкай на ім раскопа. Па-другое, метадычна правільнае выдзяленне пошуку рэчывага матэрыялу ў час раскопак. Па-трэцяе, падрабязная фіксацыя раскопак у палівых дакументацыі. Але гэта толькі адзін бок палівога жыцця студэнтаў і наогул любой археалагічнай экспедыцыі — навуковы, тады як існуе яшчэ і арганізацыйны.

Хтосьці трапіла падмеціў, што археалогія — гэта гісторыя, якая пішацца рыдлёўкай, і таму ад апошняй заўсёды застаюцца мазолістыя рукі. Не было гэта выключэннем і для 15 чалавек нашай групы. Галоўным жа вынікам такой практыкі з'явіліся знойдзеныя старажытныя рэчы: абломкі глінянага ляпнога посуду, косякі і зубы разнастайных жывёл, балотная жалезная руда, жалезныя нажы, сярпы, каменныя таўкачы, сякеры, гліняныя грузкі-праселкі.

Першае знаёмства з археалогіяй у студэнтаў-гісторыкаў пачынаецца з лекцый, потым яно працягваецца самастойным вывучэннем спецыяльнай літаратуры, у выніку чаго ў іх складаецца далёка не поўнае ўражанне аб археалогіі як тэарэтычнай навуцы. На самай жа справе археалогія — гэта перш за ўсё практычная навука, таму што рэчывы матэрыял трэба спачатку знайсці і раскопкімаі накіраваць. Толькі пасля яго апрацоўкі яна пера-

растае ў тэарэтычны этап. Вось у чым яе галоўнае адрозненне ад іншых грамадскіх дысцыплін. Таму не выпадкова студэнты гісторыка-філалагічнага факультэта праходзяць вытворча-навуковую практыку. Яе мэта — паглыбіць тэарэтычныя навіны практычным знаёмствам з метадыкай раскопак, пошукам старажытнага матэрыялу, яго палівога апрацоўкі (мыццём, прасушваннем, склейваннем, шырфрункай). Менавіта такое даследаванне археалагічных помнікаў складае аснову палівога вытворча-навуковай археалагічнай практыкі. Я не звяртаю ўвагі на метадыку пошуку і здабывання старажытнага матэрыялу, аб чым можна шмат гаварыць, але заўважу толькі, што кожны з відаў археалагічных помнікаў мае характэрны для сябе метадыку раскопак.

Так, у час раскопак гарадзішча Ліскі студэнты-практыканты пазнаёміліся з метадыкай і працэсам раскопак ўмацаваных паселішчаў перыяду ранняга жалезнага веку (VII—I ст. да н. э.).

Практычным вынікам такога знаёмства з гарадзішчам Ліскі з'явілася накопленне рэчывага матэрыялу. У раскопе 1981 года было знойдзена звыш 9 тысяч сенак, вешчыкаў і днішчаў ад збаноў і посуду, 249 канкрэтных балотнай руды агульнай вагой 20 кг, 257 экзэмпляраў астэалагічнага матэрыялу, які належыць наступным

відам жывёл: быку дамашняму, каню, свінні, ласю. Што датычыць асабовых знаходак, то іх таксама шмат. Каменныя таўкачы, зернеячарная ступка і сякера, крамяніны наканечнікі стралы. Значную частку такіх рэчываў складаюць разнастайныя па форме грузкі-праселкі. Зараз увесё гэты матэрыял апрацоўваецца у аддзеле археалогіі, на падставе якога пішацца навуковае спраздача аб выніках палівога працы мінулага года. Пасля грунтоўнай апрацоўкі ўсіх рэчываў частка іх будзе перададзена археалагічнаму музею Гомельскага ўніверсітэта, якія значна ўзбагаціць яго фонд.

Што практычна даюць навуцы і ўсім нам гэтыя рэчы? Яны дапамагаюць больш глыбока вывучаць жыццяздзейнасць насельніцтва перабытна-абшчыннага ладу, якое жыло ў басейне р. Ведрыч на ўмацаваным паселішчы каля вёскі Ліскі. Ужо цяпер можна гаварыць аб тым, што аснову гаспадарчай дзейнасці яго складалі земляробства і жывёлагадоўля. Характэрна, што жыхары паселішча вырошчвалі галоўным чынам буйна-рагатую жывёлу, тады як іншыя віды хатніх жывёл не мелі шырокага распаўсюджвання. Здабыты матэрыял дазваляе не толькі шырока высвятляць тэа альбо іншыя пытанні, але і ставіць іх. Напрыклад, мы пакуль што не ведаем, дзе жыхары плавалі жалеза? На паселішчы зной-

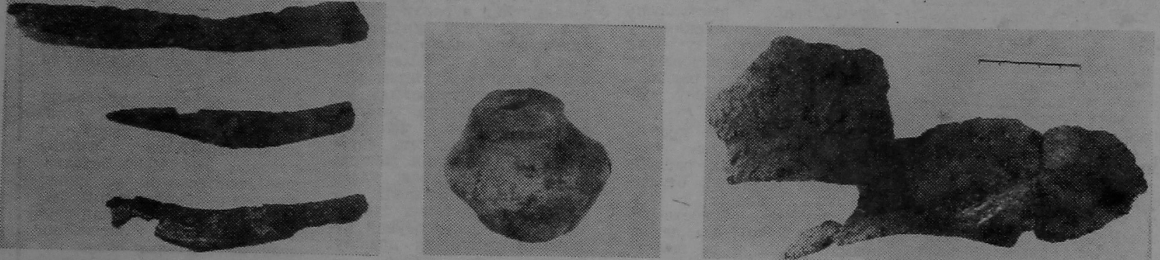
дзены толькі гатовыя вырабы і прыродная сыравіна-балотная руда. У той жа час ашчэ не сустрэліся печы, у якіх варылі жалеза і адбыходы жалезаробчай прамысловасці — шлакі.

Студэнты сваёй працай унеслі пэўны ўклад у вывучэнне далёкай гісторыі нашага народа і на падставе гэтага матэрыялу ствараць экспазіцыю рэчывага матэрыялу археалагічнага музея свайго ўніверсітэта. Яны мелі магчымасць пераканацца ў тым, якая гэта працаёмкая і складаная справа — пошук і здабыванне археалагічнага матэрыялу. Нарэшце, сама археалагічная практыка з'явілася для многіх студэнтаў добрай школай жыццёвых выпрабаванняў. Яна дазваляла кожнаму адчуць, як трэба сур'ёзна ставіцца да калектыву, працы, жыцця, таварышчу.

Некалькі слоў хочацца сказаць наконт арганізацыйнага пытання, звязанага з правядзеннем такой практыкі. На першы погляд маладаведцам чалавечу можна паказваць, што такога пытання не існуе зусім. На самой справе гэта не так. Ад таго, як штодзённа вырашаюцца арганізацыйныя пытанні, у поўнай меры залежыць паспяховае правядзенне практыкі. Не магу сказаць, што ў нас усё было добра. Здараліся і цяжкасці, якія нам даводзілася пераадоўваць. Звычайна студэнты самі выбіраюць важную групу. Разумна кіраўнікам выбіраць тых, хто да такой справы ставіцца з камсамольскім агеньчыкам.

І ў заключэнне, я называю тых студэнтаў, якія праходзілі сваю першую практыку пад маім кіраўніцтвам у Лісках: І. Грэдышча, І. Грэмяшківіч, І. Іваноў, Р. Карасевіч, Н. Кісялёва, Ю. Кастко, А. Кручко, У. Лаеўскі, А. Лявоненка, А. Лабанава, Г. Лаечка, Т. Мальцава, С. Пугачоў, Л. Філатава, Н. Мачача. Карыстаючыся магчымасцю ўніверсітэцкага друку, я выказваю глыбокую ўдзячнасць ўсім ім за добрасумленныя адносіны да практыкі.

М. ЛАШАНКОЎ,  
кіраўнік практыкі,  
малодшы навуковы супрацоўнік аддзела археалогіі Інстытута гісторыі АН БССР.



На здымках: 1. Жалезныя нажы, 2. Віканічныя грузкі-праселкі асіметрычнай формы з гліны, 3. Вешчыкі мі-  
лаградскіх збаноў.

**Спорт**  
**НА БАРЦОЎСКІМ ДЫВАНЕ**

Званне маднейшых па праграме рэспубліканскай студэнцкай спартакіады аспрэчвалі асілкі вольнага стылю барацьбы. Спартыўны праводзіліся ў спартыўнай зале спорткомплексу ВПЧУ. Удала выступілі барцы нашага ўніверсітэта. Яны забяспечылі другое каманднае месца абласному свату студэнцкага таварыства і ГДУ. Сярод ВНУ, дзе ёсць факультэты фізічнага выхавання, на першае месца выйшаў факультэт фізвыхавання нашага ўніверсітэта.

Найбольш паспяхова змагаліся за першыя месцы кандыдаты ў майстры спорту Сяргей Зуевіч з факультэта фізвыхавання і член нашага спартыўнага клуба Фёдар Елата. Яны ўдаскоены сярэбраных узнагарод. Сярод маднейшых барцоў рэспублікі добра зарэкамендавалі сябе таксама Віктар Падольскі з акадэміка і Юры Красніцкі з факультэта фізвыхавання. Яны занялі пятае месца. Нашай камандзе, якую трэнеруюць А. Трафіменка, Ю. Петухоў, А. Хатылёў, даў перазалочныя ачы і выхаванец факультэта фізвыхавання майстар спорту Н. Айвазян.

В. КАЛЯДА,  
галоўны суддзя спартыўнага.



## ЗНОЎ УЛАДАЛЬНІЦЫ КУБКА

У Слоніме адбыўся розыгрыш Кубка БССР па ручному мячу сярод жанчын. Гомельскую вобласць прадстаўляла каманда ГДУ.

У спартыўных прымаві ўдзел каманды ўсіх абласцей і горада Мінска, а таксама зборная школьнікаў рэспублікі. Паліраднія гульні праводзіліся ў падтрыпах. Нашымі саперніцамі былі каманды Мінска, Мінскай вобласці, Віцебска. Мы перамаглі каманду мінчанак з лікам 40:29, Мінскай вобласці — 33:27, Віцебска — 32:6 і выйшлі ў фінал.

Трэба сказаць, што наша каманда была ўладальніцай

Кубка БССР у 1980 і 1981 гадах. Зразумела таму было наша жаданне не ўступіць яго і на гэты раз. У фінале сустрэліся са старымі сваямі саперніцамі — камандай Гродна. Першая палавіна гульні не выявіла сапраўдных сувядносін сіл — лік быў 10:10. Ігранні нашай каманды дапускалі шмат памылак, з сямі штрафных кіноў чатыры ляжыць міма. У другой палавіне гульні больш актыўна пачала гуляць Святлана Арлова, стала агрэсіўней Алена Хартановіч, атамі дэюй пасля некааторай перастаноўкі ў камандзе больш разнастайца. Лік становіцца 19:15 на ка-

рысьце гамільчанак. Гэта дазволіла правесці канцоўку матча ў спакойнай абстаноўцы і атрымаць перамогу з лікам 25:22.

У трэці раз нашы гандбалісткі сталі ўладальніцамі Кубка БССР і заваявалі права ўдзельнічаць у розыгрышы Кубка СССР 1982 года.

Тацяна ШАЎЛО,  
капітан каманды, студэнтка другога курса эканамічнага факультэта.

На здымку: жаночая каманда ГДУ па ручному мячу з трэнерам В. Крукоўскім.  
Фота У. Чысціка.

**ЗАПРАШАЕ ЦЫРК**

У Гомельскім дзяржаўным цырку з 11-га сакавіка пачалася новая праграма «Вясенні каледаскоп». У ёй прымаюць удзел эквілібрысты-рэкардсмены на першых пад кіраўніцтвам заслужанага артыста РФССР Аляксея Сарача, акрабатычны ансамбль «Скамарохі», паветраныя гімнасты пад кіраўніцтва Анатоля Вязава.

Білеты на прадстаўленні можна набыць у прафкоме ўніверсітэта.

Рэдактар Ул. БАЛОГА.

Рэктарат, партком, мясцом, Савет кафедры грамадскіх навук, кафедра паліэканоміі вызываюць глыбокае спачуванне в. а. дацэнта гэтай кафедры МАЛЬГІНОЙ Тамары Аляксандраўне з выпадку напаткаўшага я гора — трагічнай смерці сына АЛЯКСАНДРА.

Рэктарат, партком, мясцом, калектыву выкладчыкаў, супрацоўнікаў і студэнтаў геалагічнага факультэта вызываюць глыбокае спачуванне дэкану гэтага факультэта дацэнту ПІНЧУКЎ Адаму Пятровічу з выпадку напаткаўшага яго гора — смерці МАЦІ.