



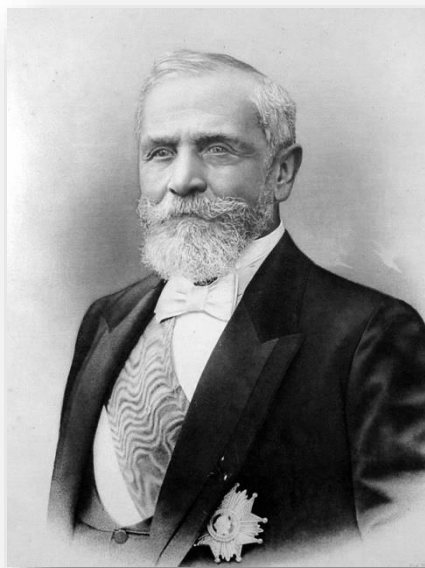
VIVE LE FRANÇAIS!

№ 9 (26) декабрь 2017 г.

ИНТЕРЕСНЫЕ ФАКТЫ

Наверняка вам интересно будет узнать немало разрозненных фактов о жизни и истории Франции. Эти коротенькие заметки очень любопытны и могут нести полезную информацию об этой удивительной стране.

❖ **Эмиль Франсуа Лубэ** (*Émile François Loubet*; (30 декабря 1838 г. – 20 декабря 1929 г.) – французский политический деятель, президент Франции (Третья республика, 1899–1906 гг.).



НОВОСТИ ОДНОЙ СТРОКОЙ

❖ Традиционный поход выходного дня провели студенты 2 курса всех факультетов университета.



Студенты факультета иностранных языков возвращались домой довольные, так как заняли первое место.





МУЗЫКА — УНИВЕРСАЛЬНЫЙ ЯЗЫК ЧЕЛОВЕЧЕСТВА (ГЕНРИ УОДСУОРТ ЛОНГФЕЛЛО)

НОТР-ДАМ ДЕ ПАРИ

Нотр-Дам де Пари (*Notre-Dame de Paris*) – Собор Парижской Богоматери, францужско-канадский мюзикл по роману Виктора Гюго «Собор Парижской Богоматери». Композитор – Риккардо Коччанте, автор либретто – Люк Пламондон. Мюзикл дебютировал в Париже 16 сентября 1998 г. Мюзикл попал в Книгу Рекордов Гиннеса, как имеющий самый большой успех в первый год работы.

В оригинальной версии мюзикл гастролировал по Бельгии, Франции, Канаде и Швейцарии. Во французском театре «Могадор» в 2000 г. дебютировал тот же мюзикл, но с некоторыми изменениями. Этих изменений придерживались итальянская, русская, испанская и некоторые другие версии мюзикла.

В том же году стартовала укороченная американская версия мюзикла в Лас-Вегасе и английская версия в Лондоне. В английском варианте почти все роли исполняли те же артисты, что и в оригинале.



По сюжету цыганка Эсмеральда находится под опекой цыганского барона Клопена со смерти своей матери. После того, как табор цыган пытается проникнуть в Париж и получить убежище в Соборе Парижской Богоматери («Les Sans-Papiers»), по приказу архидьякона Фролло их прогоняют королевские солдаты («Intervention de Frollo»). Капитан стрелков Феб де Шатопер заинтересовывается Эсмеральдой («Bohémienne»). Но он уже обручен с 14-летней Флёр-де-Лис («Ces Diamants-Là»).

На праздник шутов горбатый и хромой звонарь собора Квазимодо приходит, чтобы посмотреть на Эсмеральду, в которую он влюблён («La Fête des Fous»). За его уродство его избирают королём шутов («Le Pape des Fous»). В этот момент вмешивается опекун Квазимодо, архидьякон Собора Парижской Богоматери Фролло. Он срывает с него шутовскую корону и запрещает даже смотреть на Эсмеральду, обвиняя её в колдовстве. Он приказывает Квазимодо похитить цыганку и запретить её в башню Собора («La Sorcière»).

Ночью поэт Гренгуар следует за Эсмеральдой («Les Portes de Paris») и становится свидетелем попытки её похищения. Но поблизости караулил отряд Феба, и он защищает цыганку («Tentative d'Enlèvement»). Квазимодо арестован. Феб назначает Эсмеральде свидание в кабаре «Приют любви». Все это слышит Фролло.

Гренгуар попадает во Двор чудес – обитель бродяг, воров и прочих люмпенов. Клопен решает повесить его по причине того, что он, не будучи преступником, зашёл туда. Спасти его может только согласие любой из женщин, живущих там, взять его в мужа. После предложения со стороны Клопена Эсмеральда соглашается, чтобы спасти его («La Cour des Miracles»). Он обещает сделать её своей музой, но Эсмеральда поглощена мыслями о Фебе. Она спрашивает его о значении имени своего возлюбленного («Le Mot Phoebus», «Beau Comme Le Soleil»).

За попытку похитить Эсмеральду Квазимодо приговорили к колесованию («Anarkia»). Фролло наблюдает за этим. Когда Квазимодо просит пить, Эсмеральда подает ему воду («À Voire»). На рыночной площади все трое – Квазимодо, Фролло и Феб – признаются ей в любви («Belle»). В благодарность за воду Квазимодо показывает ей собор и колокольню, приглашая заходить, когда она захочет («Ma maison, c'est ta maison»).

Фролло преследует Феба и вместе с ним заходит в «Приют любви» («L'Ombre», «Le Val d'Amour»). Увидев Эсмеральду вместе с Фебом («La Volupté»), он ударяет его кинжалом Эсмеральды, который она потеряла при нападении Квазимодо, и убегает, оставив Феба умирать («Fatalité»).

Жоржолани Мария,
студентка группы РФ-21



НАЦИОНАЛЬНЫЙ КОСТЮМ ФРАНЦИИ

(начало в № 7 (24), 8 (25))

В конце 19 века повсеместно начал появляться городской костюм. Однако долгое время оставался в обиходе такой элемент, как головной убор, особенно в глухих районах или в районе Альп.

Среди цветовой гаммы для одежды преобладали в основном спокойные сдержанные оттенки. Среди них – серый, коричневый, белый. Такие цвета были характерны как для мужского, так и женского костюма.



Конечно же, женские предметы гардероба были порой более ярких оттенков. Помимо стандартных цветов юбка могла быть голубой, красной, реже черной. Фартуки также были красных или синих оттенков, а также желтого цвета. Корсаж – фиолетовый, бордовый, коричневый или в полоску.



ПЛАТЬЕ И ОБЛАЧАЕТ, И РАЗОБЛАЧАЕТ ЧЕЛОВЕКА (СЕРВАНТЕС)

В крестьянской одежде более тонкий холст использовался в основном для праздничной одежды, например, юбок или рубах, а также белья. Грубый же холст предназначался для повседневной одежды.



Если говорить о верхней одежде, то ее шили из более плотных и теплых материалов, например, сукна, добавляя в него хлопчатобумажные или холщовые нити. После революции на смену привычным материалам пришли фабричные ткани, среди которых был и шелк.



Сободаха Вероника,
студентка группы МД-42



ТАЛАНТ ЕСТЬ СПОСОБНОСТЬ ОБРЕСТИ СОБСТВЕННУЮ СУДЬБУ (ТОМАС МАНН)

САМИ НАСЕРИ

(начало в № 8 (25))

У Самы Насери есть сын Джулиан (1995 г.р.). В 2005 г. Сами женился на актрисе Мари Гийяр.

С 2000 г. он регулярно появляется в судебных отчетах за нарушения, которые несколько раз приводили его в тюрьму. Наказывался за нанесение побоев, оскорбления, вождение автомобиля в нетрезвом виде.

В 2003 г. Насери был задержан за агрессивное поведение на дороге и последовавшее избивание водителя другого автомобиля. За это он был приговорён к восьми месяцам тюрьмы условно, штрафу 6000 € и лишению водительских прав сроком на три года. Следующий инцидент произошёл с актёром в ноябре 2005 г.: на встрече в ресторане Насери избил стилиста фирмы Von Dutch, за что был приговорён к двум месяцам тюрьмы, которые ему пришлось полностью отсидеть.

Следующий громкий случай произошёл в феврале 2007 г. За покушение на охранника ночного клуба Насери был приговорён к девяти месяцам тюремного заключения, шесть из которых условно. Также актёру был назначен трёхлетний испытательный срок с обязательным прохождением курса лечения. На том же слушании суд вынес решение по другому делу – оскорблению полицейских, которые были приставлены к Насери после того, как он принял опасную дозу медикаментов в ночь с 17 на 18 января. Суд приговорил актёра к штрафу 5000 € и месяцу тюремного заключения, которое применяться пока не будет.



14 октября 2008 г. Сами Насери по невнимательности сбил сотрудницу полиции. Он находился за рулём, будучи лишённым водительских прав. Женщина-полицейский серьёзно не пострадала. 5 ноября Парижский исправительный суд приговорил Сами Насери к шести месяцам строгого режима и 7500 € штрафа, а также обязал его пройти курс лечения от алкоголизма.



В январе 2009 г. Насери снова попал под стражу: на этот раз за нанесение ножевых ранений. 31 мая 2011 г. актёр сел в тюрьму на 16 месяцев, провалив испытательный срок. 6 июля был доставлен в тюремную больницу и помещен в психиатрическое отделение после попытки суицида. По данным, сообщаемым сотрудниками тюрьмы, Насери убить себя не пытался и ни о какой попытке суицида речи нет – госпитализация актёра явилась следствием перенесённой им операции по пересадке почки. 24 июня 2013 г. был арестован за драку с наркоторговцами.

В середине января 2014 г. он подрался с одной из своих подруг. Актёр и его сожительница предстали перед судом 18 марта.

1 марта 2014 г. он был задержан за то, что угрожал женщине ножом. 14 августа и 13 октября 2014 г. задерживался за домашнее насилие.

В мае 2016 г. его задержала полиция в Каннах с украинским водительским удостоверением.

Жоржоллиани Мария,
студентка группы РФ-21

«Vive le français!», студенческая газета кафедры романо-германской филологии ГГУ им. Ф. Скорины, № 9 (26).
Редколлегия: С.Н. Колоцей, Л.Т. Лупиченко, Н.В. Брянцева, С.А.Шашкова

Уважаемые студенты и преподаватели!
Присылайте в редакцию нашей газеты стихи, фотоработы, статьи и заметки на электронный адрес: romgermchair@gsu.by,

Наш адрес:
246019, г. Гомель,
ул. Советская, 102,
аудитория 2-23