

**Учреждение образования
«Гомельский государственный университет
имени Франциска Скорины»**

Республиканский гражданско-патриотический проект

«Собери Беларусь в своем сердце»

Номинация «Тропами природы»

«Маршрутами познания»

Геолого-географический факультет

Кафедра геологии и географии

**Составители:
Мележ Т.А.
Галезник О.И.**

ВСТУПЛЕНИЕ

1 г. Речица

Краткая справка: Название своё город получил от древнего притока Днепра – реки Речица, впадавшей в него в районе древнего городища. Первые упоминания о Речице в Новгородской летописи относят к 1213 году. На протяжении XI–XIII столетий принадлежала в основном киевским и черниговским князьям. В конце XIV века городом владел литовский князь Витовт (1392 – 1430). В числе первых белорусских городов Речица получила в ноябре 1511 года от короля Сигизмунда III магдебургское право, которое дважды подтверждалось – в 1561 и 1596 годах. В середине XVII в. Речица была сильно разрушена в результате казацко-крестьянской войны 1648 – 1651 гг. В 1793 г. Речица была присоединена к Российской империи, где стала уездным центром Минской губернии.

Население предвоенной Речицы составляло около 30 тысяч человек, района – почти 57 тысяч. 23 августа 1941 года Речица и район были оккупированы немецко-фашистскими захватчиками. 18 ноября 1943 года Речица была освобождена войсками Белорусского фронта. Послевоенные годы стали для Речицы годами второго рождения. Восстанавливались старые предприятия, строились новые. Снова вступили в строй гвоздильный завод, завод дубильных экстрактов, сдан в эксплуатацию домостроительный комбинат. Восстановлены и заново построены судостроительно-судоремонтный завод, комбинат хлебопродуктов, хлебозавод, керамико-трубный завод, завод «Термопласт».

Настоящим великим событием для Речицы и района стало открытие в августе 1964 года Речицкого месторождения нефти. 29 апреля 1965 года первые её тонны влились в магистральный нефтепровод «Дружба».

Почти за 40 лет, прошедшие с того времени, создана уникальная для Беларуси отрасль, во многом влияющая на экономическое благополучие Республики.

Сейчас город белорусских нефтяников Речица – промышленный и культурный центр Гомельской области.

2 «Речицкий эколого-культурный центр»

Центр располагается в самом сердце города, в здании с богатейшей историей, построенном в начале XX столетия (1903-1909 гг.). Под крышей Центра расположились два выставочных зала с великолепными экспозициями: «Зарождение и этапы становления жизни на Земле», «Экосистемы Речицкого района», «Экодом», «Гайны земных недр».

Символом Центра является двухметровый мамонт, встречающий посетителей при входе в выставочный зал и олицетворяющий собой ответственность человека и тесную взаимосвязь между его деятельностью и состоянием окружающей среды.



Мамонт (макет)

Экскурсанты могут ознакомиться с ландшафтным разнообразием лесных, болотных, луговых, речных экосистем Беларуси, также с уникальным макетом «Экодом», демонстрирующим жилое строение «нового поколения»,

функционирующий за счет выработки энергии солнечными батареями, ветряной мини-электростанцией, и где существует замкнутая система водообеспечения с системой очистки.



Макет «Экодом»

Можно получить подробную информацию об экологической обстановке в регионе, о воздействии человека на окружающую среду в процессе его жизнедеятельности.



Макет лесного и лугового ландшафта



Фрагмент экспозиции «Развитие жизни на Земле»

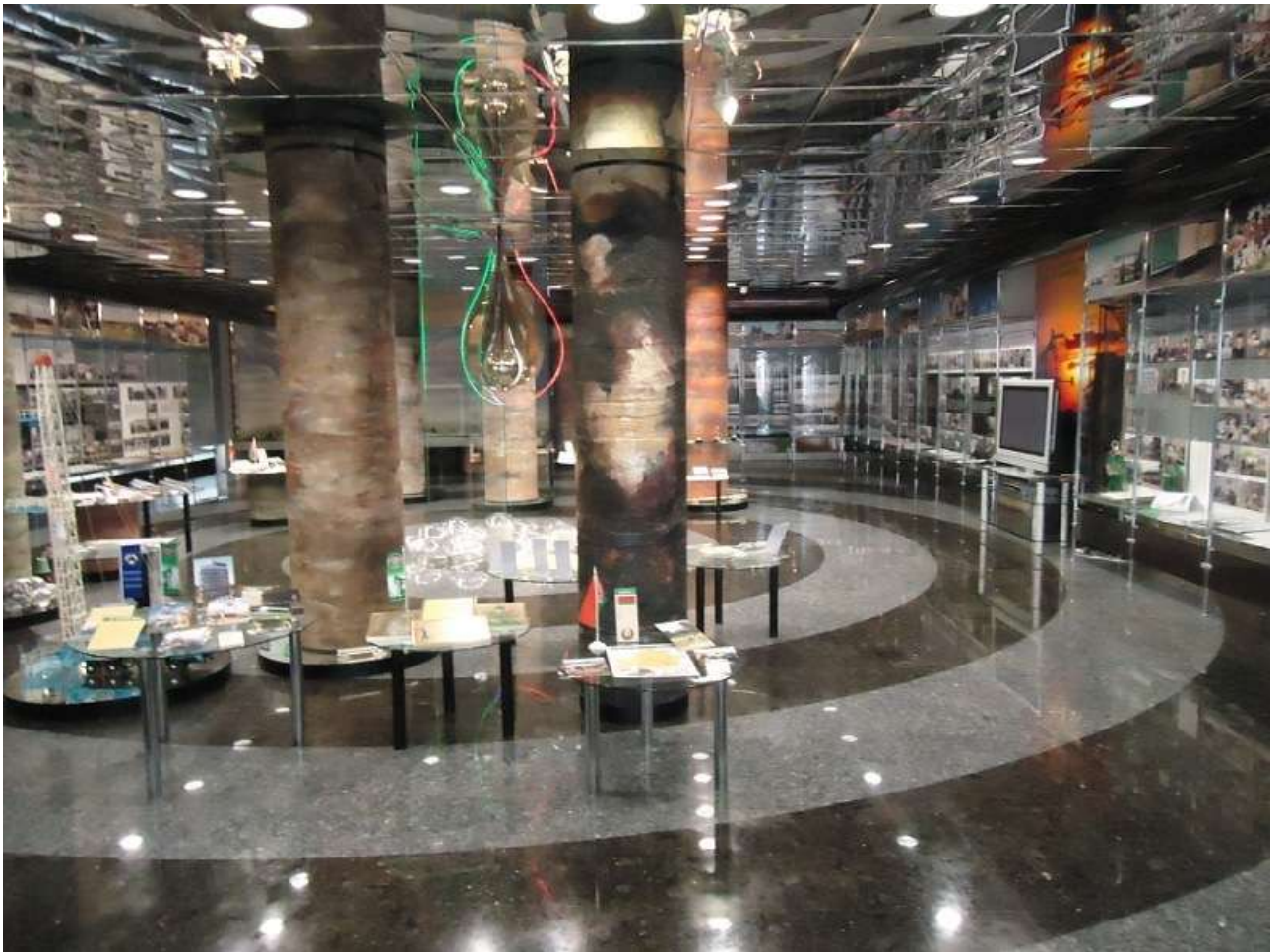
3 Дом культуры «Нефтяник»

В доме культуры «Нефтяник» располагается музей РУП «ПО «Белоруснефть», в котором размещена экспозиция об истории становления нефтяной отрасли Беларуси. Представлен макет, отражающий технологический процесс от момента добычи нефти, ее транспортировки до производства нефтепродукта. Имеется фотоэкспозиция знаменитых нефтяников Беларуси; образцы нефти из разных нефтяных месторождений Беларуси; макет «нефтяной качалки».



Экспонаты музея







4 г. Мозырь

Первые записи о городе Мозырь относятся к 1155 году. Постоянные войны, набеги приводили к тому, что город был неоднократно сожжен. В 1227 году татаро - монголы разгромили литовских князей и сожгли город. Через несколько лет в 1241 году они повторили набег, разрушив не только город, но и его окрестности. В XV - XVI веках крымские татары совершали набеги на эту землю, принося много бедствий. В 1569 году эта территория вошла в состав Речи Посполитой, объединившей Литовское и Польское княжества в результате Люблинской унии. Именно в это время Мозырь получает Магдебургское право, благодаря которому мозыряне имели право самостоятельно управлять городом. Король Речи Посполитой Стефан Баторий дарит городу герб. В конце XVII века Россия внесла свои изменения, разделив его на две части. В 1793 году Россия принимает в свой состав земли Мозыри и в 1796 году город становится центром Минской губернии. В XIX веке на мозырскую землю пришел некоторый мир. Она начинает уверенно отстраиваться и развиваться. Но революция 1917 года нарушила этот покой. В декабре здесь устанавливается Советская власть. С 1954 года город становится районным центром и входит в состав Гомельской области. Сегодня город Мозырь – крупный промышленный и культурный центр Белоруссии. В его облике прекрасно сочетаются старинные улицы и современные гостиницы, храмы и промышленные предприятия.

5 Республиканский ландшафтный заказник «Мозырские овраги»

Республиканский ландшафтный заказник «Мозырские овраги» расположен на территории Мозырского района Гомельской области. Статус республиканского объявлен в целях сохранения в естественном состоянии уникальных природно-ландшафтных экологических систем, дикорастущих растений и диких животных, относящихся к видам, включенным в Красную книгу Республики Беларусь, а также их мест произрастания и обитания. Заказник был объявлен в 1986 году, в 2007 году преобразован в республиканский ландшафтный. Площадь заказника составляет 1019,7 га.



Заказник представляет собой территорию с сильно расчлененным рельефом, состоящей из густой сети оврагов и балок, расположенных в северо-западной части Мозырской гряды. Высокий гравитационный потенциал рельефа способствует активному развитию эрозии и склоновых процессов.

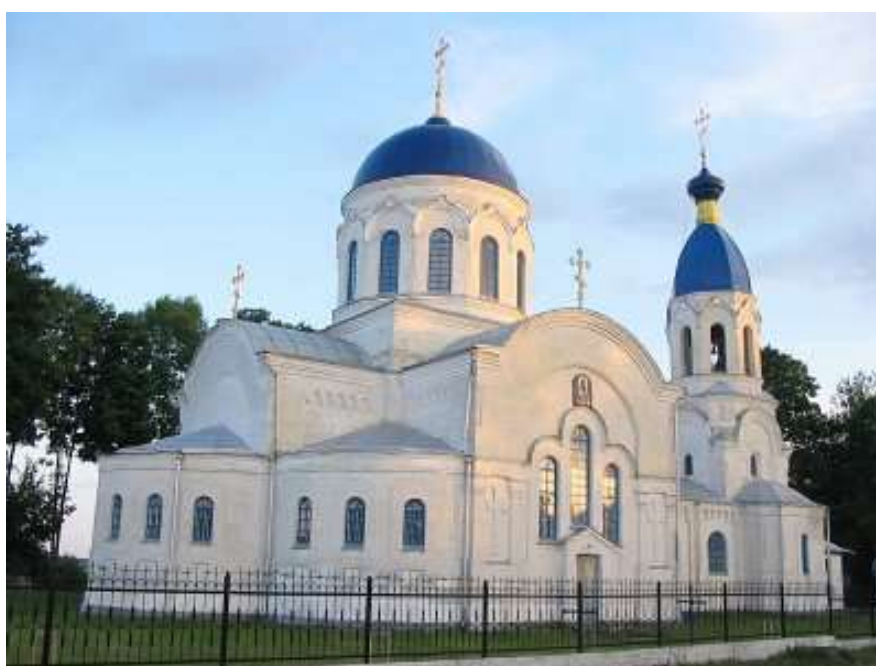
Большинство склонов и тальвегов временных ручьев покрыто естественной растительностью: березовыми, сосново-березовыми, сосновыми, дубовыми, грабово-дубовыми и черноольховыми лесами с примесью клена, вяза, липы и других широколиственных пород. Часто древостой представляют собой разреженные насаждения паркового типа.

Днепровское оледенение сыграло главную роль в формировании данной территории. В результате неравномерного отступления ледника сформировался Мозырский краевой комплекс.



6 Город Петриков

Петриков был основан в X веке. По историческим источникам, Петриков известен с 1523 года как местечко в Великом Княжестве Литовском. В годы Великой Отечественной войны жители Петриковского района стойко сражались за свободу и независимость Родины. В городе действовал подпольный райком КПБ, были созданы 125-я Копаткевичская и 130-я Петриковская партизанские бригады. 30 июня 1944 года город был освобожден от захватчиков войсками 55 Мозырской Краснознаменной стрелковой дивизии 61-й армии Первого Белорусского фронта и моряками 20-й бригады речных кораблей ордена Ушакова Днепровской флотилии. В городском парке установлен мемориал в честь воинов-освободителей города Петрикова.



Церковь Святого Николая



Вознесенская церковь



Православная часовня Воскресенская

7 Геологическое обнажение «Дорошевичи»

Геологическое обнажение «Дорошевичи» расположено в пределах Гомельской области, Петриковского района, Лясковичский сельсовет, д. Дорошевичи. Территория национального парка «Припятский». Породы муравинского времени обнажаются на левом берегу реки Припять, на территории турбазы «Дорошевичи».



Геологическое обнажение «Дорошевичи»

Месторасположение обнажения «Дорошевичи», которое находится далеко к югу от границ сожского ледника делает озерно-болотные отложения муравинского межледниковья доступными для изучения в естественном обнажении на левом берегу р. Припять.



Торф (фото Т.А. Мележ, О.И. Галезник)



Верхняя часть склона обнажения «Дорошевичи»

Породы обнажаются на протяжении 150 метров берега, высота склона в среднем составляет 6 м. В течение муравинского межледниковья вся территория Беларуси представляла собой озерный край. Постепенное развитие озер в сторону эвтрофии и заболачивание их приводило к образованию многочисленных торфяников. Однако для появления настоящих верховых болот во многих случаях или не было подходящих условий или длинный цикл развития торфяников с переходом их в безлесные сфагновые болота, по-видимому, не успел завершиться вследствие относительной кратковременности последнего межледниковья.

Муравинские озерно-болотные отложения обнажения «Дорошевичи», сложенные торфом, обладают, по сравнению с голоценовыми, большей плотностью. Мощность их, как и последних, сравнительно невелика. В среднем она равна 2-5 м, но в данном обнажении средняя мощность торфа составляет 0,8- 1,0 м. Максимальная мощность озерно-болотных отложений в пределах обнажения – 1,8 м.

8 деревня Глушковичи

Согласно письменным источникам деревня Глушковичи известна с XVI века как деревня в Киевском воеводстве Королевства Польского. После 2-го раздела Речи Посполитой (1793 год) в составе Российской империи. В 1929 году организован колхоз «Победа», работала кузница. Во время Великой Отечественной войны 26-27 декабря 1942 года оккупанты сожгли деревню, расстреляли и сожгли 290 жителей (похоронены в могиле жертв фашизма около Дома культуры), неподалёку братская могила 11 партизан соединения

С.А. Ковпака, погибших в ноябре 1942 года в бою против карателей. Расположены смолокурный и щебёночный заводы, лесничество, каменный карьер (единственный в Беларуси, где кристаллический фундамент выходит на поверхность), швейная и сапожная мастерские, средняя школа, Дом культуры, больница, детские ясли-сад, библиотека, отделение связи, 6 магазинов.



9 Карьеры «Глушкевичи» и «Надежда»

Деревня Глушкевичи Лельчицкого района Гомельской области находится в 1,5 километрах от границы с Украиной. Неподалеку за самой деревней находится месторождение строительного камня с запасами 63,7 млн м³. Карьер Глушкевичи уникален тем, что это единственное место в Беларуси, где кристаллический фундамент выходит на поверхность. Здесь разрабатывается месторождение полезного ископаемого, которые представлены следующими породами: диориты, гранодиориты, граниты и гнейсограниты.





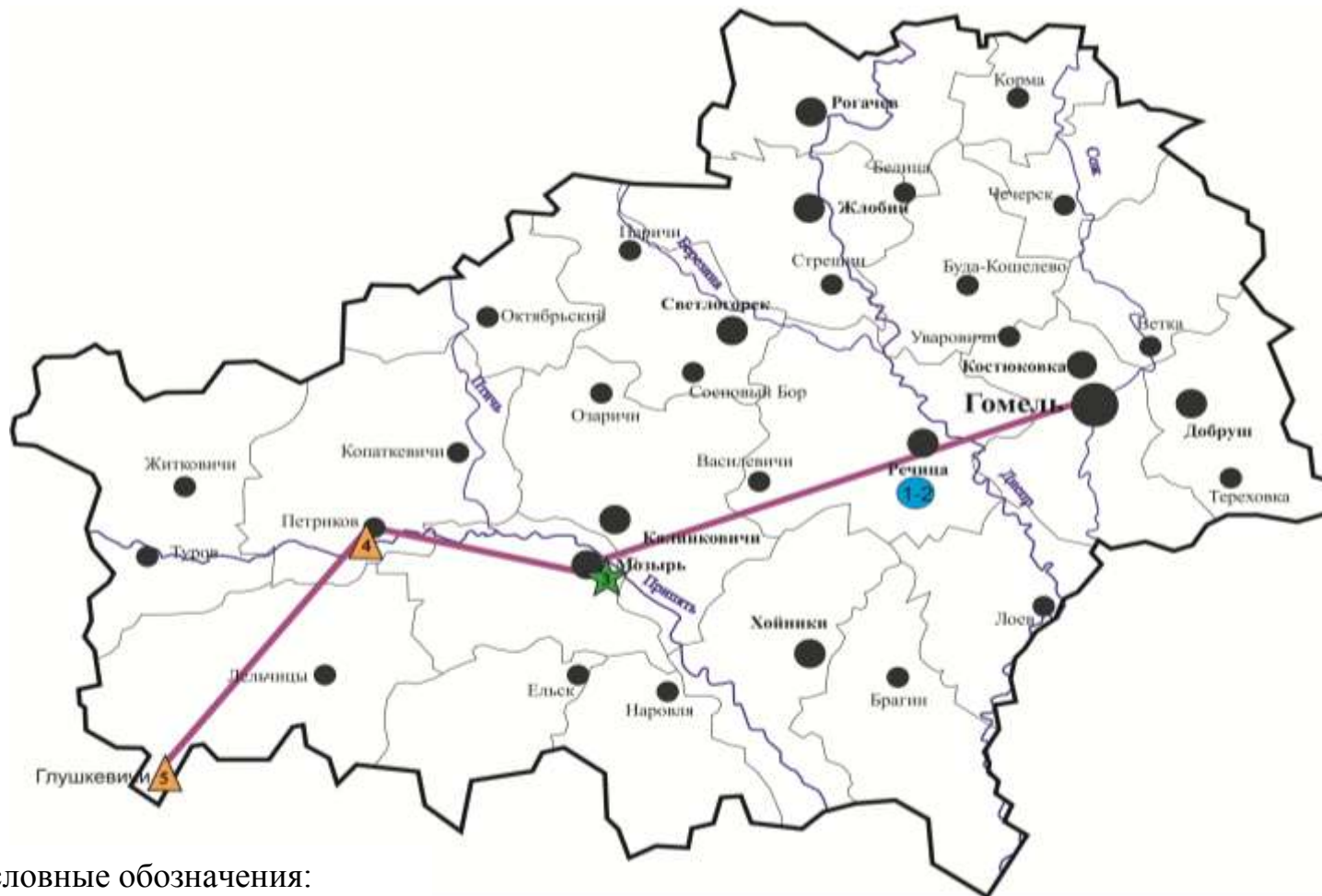






Карта-схема маршрута Гомель-Глушкевичи

Масштаб 1 : 1120000



Условные обозначения:



стратиграфический тип
геологического объекта



геоморфологический тип
геологического объекта



экскурсионные точки



Маршрут: Гомель – Речица – Мозырь – д. Дорошевичи
(Петриковский район) – д. Глушкевичи (Лельчицкий район)



река



населенный пункт



объекты показа