

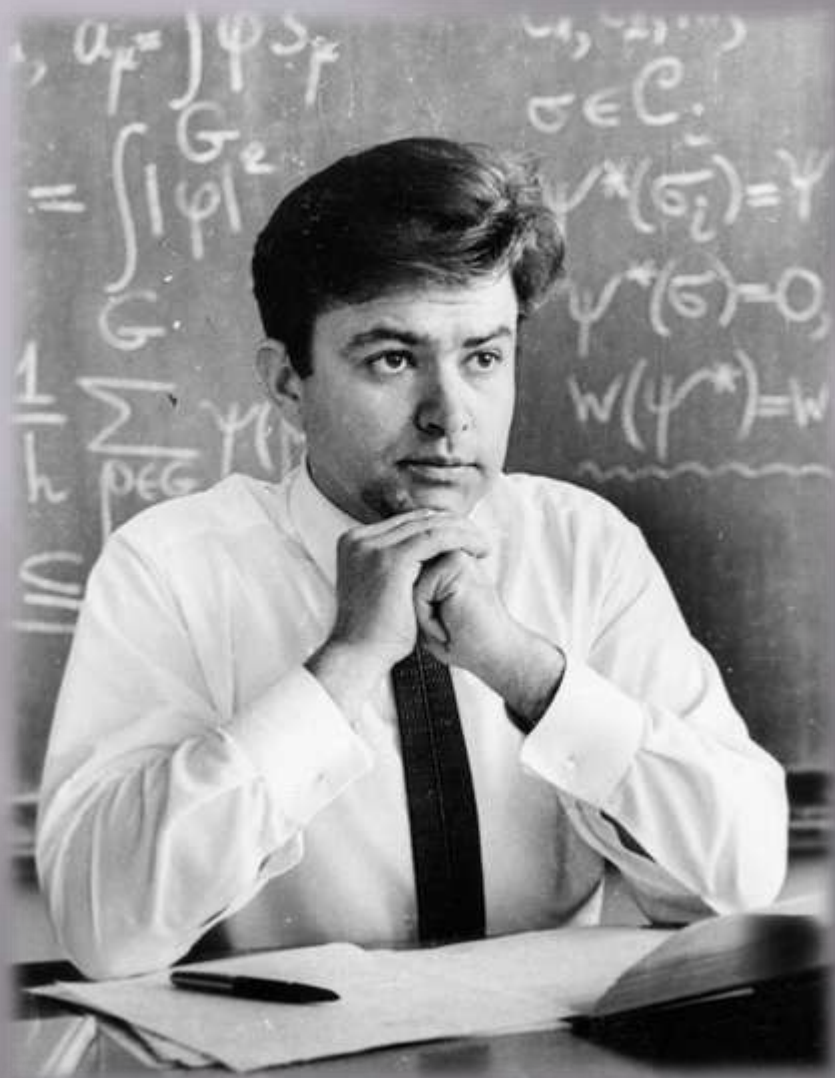
ГОМЕЛЬСКИЙ ГОСУДАРСТВЕННЫЙ УНИВЕРСИТЕТ ИМЕНИ ФРАНЦИСКА СКОРИНЫ

Выполнили студенты Зубарев Денис,
Троянов Дмитрий
Руководитель Каморникова Т.Я.

*В память о преподавателях
математического факультета*



ШЕМЕТКОВ ЛЕОНИД АЛЕКСАНДРОВИЧ



Леонид Александрович

Шемятков

(03.07.1937- 24.03.2013)

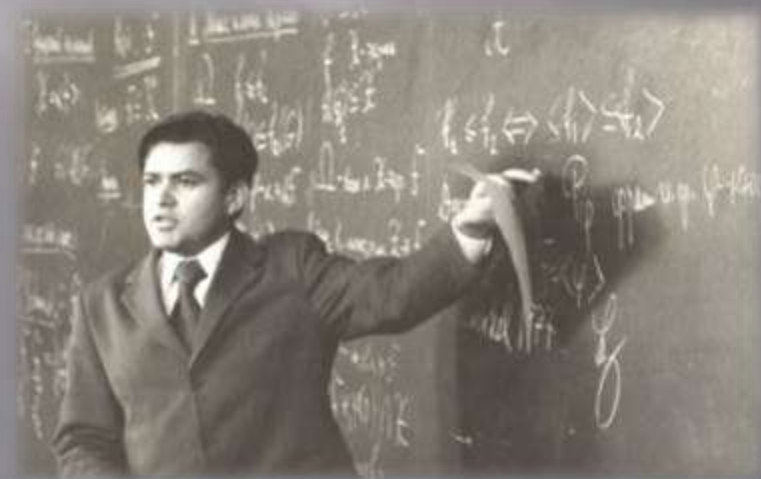
**Основатель гомельской
алгебраической школы.**

**Доктор физико-
математических наук
1970), профессор(1973).**

**Член-корреспондент
Национальной академии
наук Беларуси (1980),**

**Заслуженный деятель науки
Республики Беларусь (1995).**







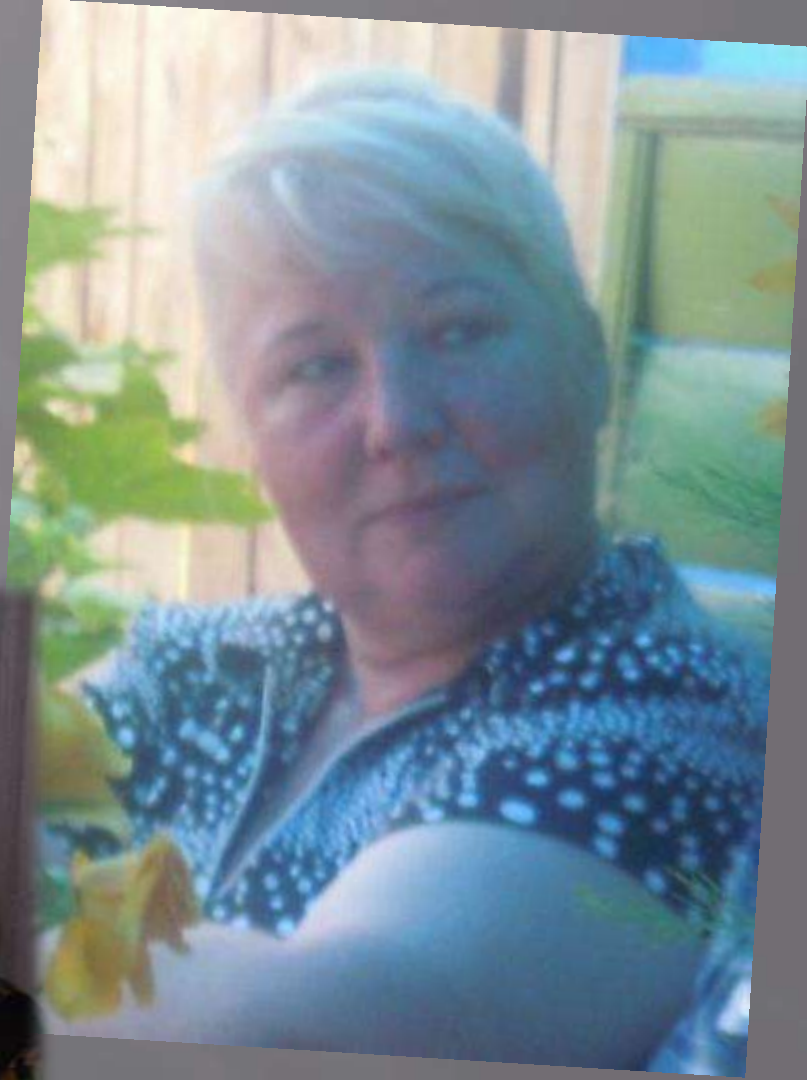
25 ГАДОУ
ГДУ імя Ф. СКАРЫНЫ

ПАСЯДЖЭННЕ ВУЧОНАГА
САВЕТА

ЦУРГАНОВА ЛЮДМИЛА АНТОНОВНА



Родилась 21 июля 1951 года в г. Гомеле. В 1973 году окончила математический факультет Гомельского госуниверситета. С 1973 года работала ассистентом кафедры ВМ и П, в 1997 году защитила кандидатскую диссертацию на тему "Компьютерное моделирование сложных нелинейных систем грунтовых оснований и фундаментов мелкого заложения". С 1999 года работала старшим преподавателем кафедры, а с 2003 доцентом кафедры вычислительной математики и программирования. Опубликовано более 85 научных и научно-методических работ.



ФИЛИПЦОВ ВЛАДИМИР ФЕДОРОВИЧ

Родился 26 июня 1937 года в д. Романовичи Гомельского района Гомельской области.

Окончил математический факультет Белорусского государственного университета им. В. И. Ленина (г. Минск) в 1963 г. В 1974 году защитил кандидатскую диссертацию на тему «Качественное исследование в целом некоторых классов систем дифференциальных уравнений на плоскости». С 1972 года старший преподаватель кафедры дифференциальных уравнений, с 1981 года доцент этой же кафедры Гомельского госуниверситета. Одновременно по совместительству (1974 –1986) работал деканом математического факультета.





РУБАНИК ВАСИЛИЙ ПАВЛОВИЧ

Василий Павлович Рубаник родился 14 января 1917 года в селе Клишки Шосткинского района Сумской области в бывшей Черниговской губернии в семье крестьянина-бедняка.

С 1950 г. по 1953 г. он учится в аспирантуре при Киевском государственном университете. В 1953 году В.П. Рубаник успешно защищает кандидатскую диссертацию на тему “Резонансные явления в некоторых нелинейных системах”.

С 1953 года по 1976 год Василий Павлович работает в Черновицком госуниверситете.

С 1976 года В.П. Рубаник работает в Гомельском университете, где в 1977 году организовывает кафедру математических проблем управления, которую возглавляет до 1983 года. С 1983 по 1987 год - заведующий кафедры вычислительной математики и программирования. С 1 июня 1987 по 1991 год - профессор кафедры математических проблем управления.



АПШЕСПАШ
ДОЦЕНТА

Решением
Высшей Апштестационной Комиссии
от 17 января 1947 (протокол № 1)

Рубанин Василий Павлович
УТВЕРЖДЕН В УЧЕНОМ ЗВАНИИ ДОЦЕНТА
ПО КАФЕДРЕ



Председатель Высшей
Апштестационной Комиссии
Ученый Секретарь Высшей
Апштестационной Комиссии

В. С. Сидоров
И. П. Сидоров

„ЗА ПОБЕДУ НАД ГЕРМАНИЕЙ
В ВЕЛИКОЙ ОТЕЧЕСТВЕННОЙ ВОЙНЕ
1941—1945 гг.“



УДОСТОВЕРЕНИЕ

За участие в Великой
Отечественной войне
Званием лейтенанта
Рубанин

Василий Павлович
УКАЗОМ ПРЕЗИДИУМА ВЕРХОВНОГО
СОВЕТА СССР от 9 мая 1945 года
НАГРАЖДЕН МЕДАЛЮ

„ЗА ПОБЕДУ НАД ГЕРМАНИЕЙ
В ВЕЛИКОЙ ОТЕЧЕСТВЕННОЙ
ВОЙНЕ 1941—1945 гг.“

От имени ПРЕЗИДИУМА ВЕРХОВНОГО
СОВЕТА СССР МЕДАЛЬ ВРУЧЕНА
30. Август 1946 г.

М. П. Сидоров
М. П. *Сидоров*
Секретарь Президиума Верховного
Совета СССР





ЗВЕРЕВА ТАМАРА ЕВГЕНЬЕВНА



Родилась 7 ноября 1946 г. в г. Слониме Гродненской области. Окончила математический факультет Белгосуниверситета им. В. И. Ленина (г. Минск) в 1970 г. С 1972 года ассистент кафедры дифференциальных уравнений Гомельского госуниверситета. В 1986 году защитила кандидатскую диссертацию на тему «О спектральном множестве показателей Ляпунова линейных дифференциальных систем при малых возмущениях и возмущениях-поворотах». С 1988 года – доцент кафедры дифференциальных уравнений Гомельского государственного университета им. Ф. Скорины.

ЕЛЕЦКИЙ НИКОЛАЙ АЛЕКСАНДРОВИЧ



Выходец из рабочей семьи, белорус. Родился в 1921 году в городе Гомеле. В 1939 году, после окончания средней школы, поступает в Ленинградский индустриальный институт.

Прошел войну. После демобилизации вернулся в Гомель, где закончил Гомельский государственный педагогический институт им. В.П.Чкалова. Работал ассистентом, с 1956 года старшим преподавателем, в 1964 году был избран деканом математического факультета.

На заслуженный отдых старший преподаватель кафедры математического анализа Гомельского государственного университета Елецкий Николай Александрович ушел в 1983 году.

ГЛАТЕНОК ВАСИЛИЙ ДИМИТРИЕВИЧ

Родился в 1897 году в деревне Винкелево Освейского района Витебской области. Из крестьян.

В 1930 году после окончания физико-математического факультета Белорусского государственного университета был направлен в г. Гомель. С 1933 по 1941 год работал старшим преподавателем, заместителем и деканом физико-математического факультета Гомельского госпединститута им. В.П.Чкалова.

В 1944 году после госпиталя Василий Дмитриевич вернулся в г. Гомель. С июля 1944 года он работал заведующим кафедры алгебры, а с 1945 по 1965 год – деканом физико-математического факультета Гомельского государственного педагогического института им. В.П.Чкалова.



БЕКАРЕВИЧ АЛЕКСЕЙ НИКИФОРОВИЧ

Родился в деревне Гута Ветковского района Гомельской области 20 апреля 1924 года. Белорус, из крестьян.

После демобилизации из рядов Советской Армии, с февраля по июнь 1946 года, являлся слушателем подготовительного отделения Гомельского пединститута имени В.П. Чкалова. С 1956 года жизнь Алексея Никифоровича тесно связана с Гомельским госпединститутом и Гомельским госуниверситетом. Здесь он работал старшим преподавателем, заведующим кафедрой математического анализа, доцентом этой же кафедры. В 1963 году заочно окончил аспирантуру при Калининском педагогическом институте, в 1970 году защитил кандидатскую диссертацию. В 1973 году Высшей аттестационной комиссией был утвержден в ученом звании доцента.

В ноябре 1992 года доцент кафедры математического анализа Гомельского государственного университета Бекаревич Алексей Никифорович ушел на заслуженный отдых.





АСТАПОВИЧ ГАЛИНА ЕВГЕНЬЕВНА



Родилась 30 марта 1966 г. в г. Гомеле. Окончила Гомельский госуниверситет в 1988 году. Научные интересы связаны с теорией обыкновенных дифференциальных уравнений.

МАКСИМЕЙ ИВАН ВАСИЛЬЕВИЧ



Максимей Иван Васильевич (р. 5.10.35 г., Львовская обл.), доктор технических наук (1989), профессор (1990), Отличник Народного образования Беларуси (1994). Окончил МИФИ (1964), аспирантуру ВЦ СО АН СССР, ученик М.И. Нечипоренко. Работал в ВЦ СО АН СССР (1964-1974), КБ СП (1974-1977), в Гомельском университете с 1975 г. С 1983 по 2009 год заведовал кафедрой МПУ.

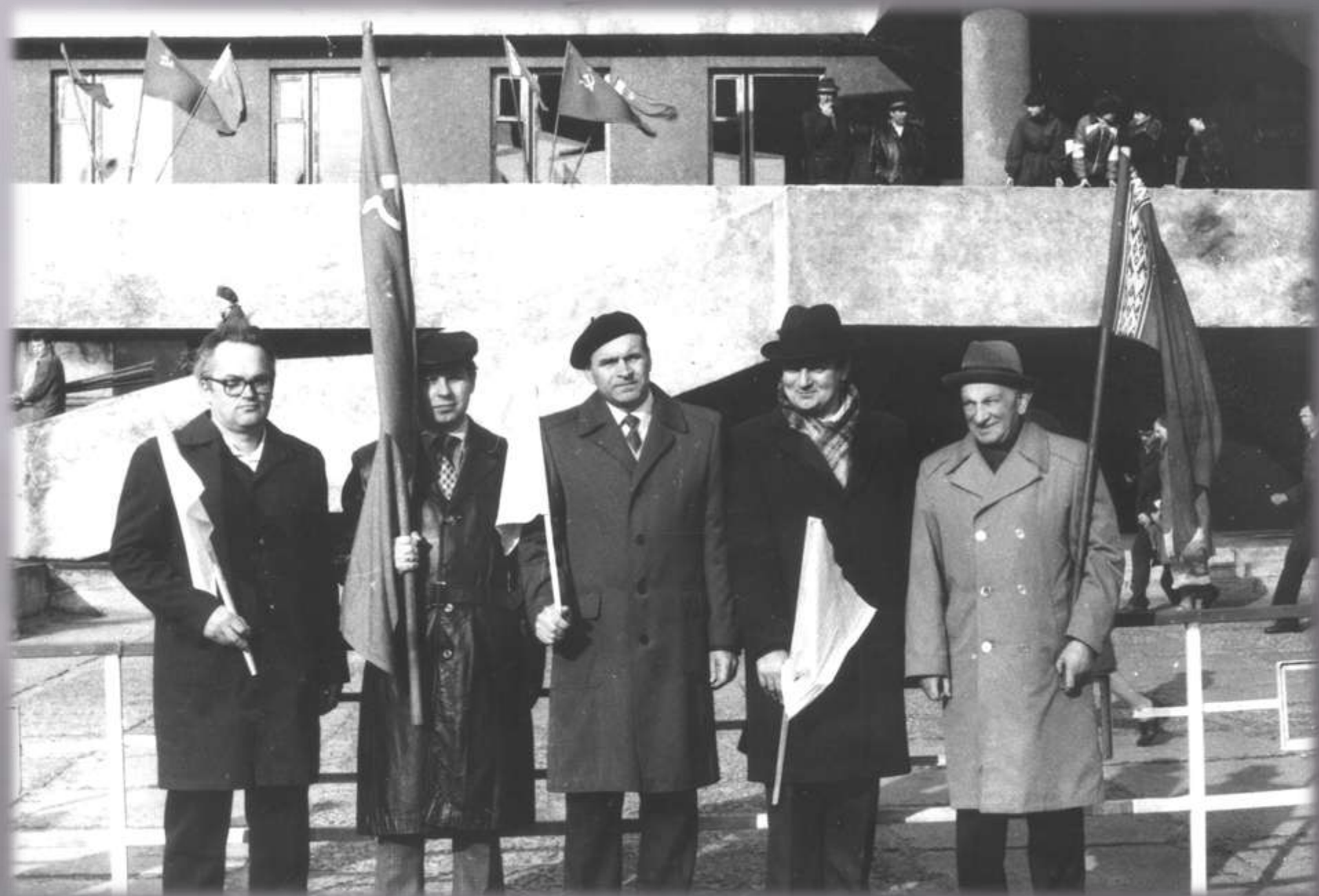
**Область научных интересов:
имитационное
моделирование, организация
вычислительного процесса,
разработка пакетов
прикладных программ
анализа данных наблюдений.
Создал методологию
компьютометрии систем
обработки данных и развил
новое направление по
имитационному
моделированию сложных
систем. Подготовил 15
кандидатов наук, автор шести
монографий и учебных
пособий.**



ЧЕРТОК ВАЛЕНТИН ДМИТРИЕВИЧ



**Доцент кафедры
алгебры и геометрии**



ФРИДМАН ГЕНРИХ АРОНОВИЧ



**Доцент кафедры
математического
анализа**



ПОЛЯКОВ ЛЕВ ЯКОВЛЕВИЧ



**Доцент кафедры
алгебры и геометрии
С 1973 по 1975 – декан
математического
факультета**



Вы внесли большой вклад в
наше образование, мы будем
помнить Вас всегда!