

ЭКОЛИФЕ



Кафедра экологии

№ 51

декабрь 2017 года

ХОББИ – ДЕЛАТЬ ДОБРЫЕ ДЕЛА

5 декабря отмечается Всемирный День Волонтера. В этот чудесный день в выставочном зале за круглым столом собрались все волонтерские отряды университета. Были подведены итоги за уходящий 2017 год и награждение волонтерских отрядов. По итогам работы за год вручены грамоты и призы участникам волонтерского отряда "Зеленый патруль" студентам группы ГЭ-21 Демченко Татьяна и Боровцову Илье. Поздравляем экологов!



БЕСЕДА С ПРЕДСТАВИТЕЛЕМ ИНСПЕКЦИИ ОХРАНЫ ЖИВОТНОГО И РАСТИТЕЛЬНОГО МИРА

8 декабря перед студентами географами и экологами 4 курса выступил старший инспектор Гомельской областной инспекции охраны животного и растительного мира Прохоренко В.Л. Он рассказал о направлениях работы инспекции, биологических ресурсах нашего региона, браконьерстве и уголовной ответственности за нарушения законодательства в области охраны окружающей среды.



Инспекция осуществляет в пределах своей компетенции государственный контроль за охраной и использованием диких животных, относящихся к объектам охоты и рыболовства, древесно-кустарниковой растительности и иных дикорастущих растений, лесного фонда, земель под дикорастущей древесно-кустарниковой растительностью (насаждениями).

А У ВАС ЕСТЬ ПИТОМЕЦ?

Ко дню Защиты животных на кафедре экологии стартовала акция «А у тебя есть питомец?». Суть акции состоит в том, что любой студент, преподаватель может поделиться информацией о своем любимом питомце. Выразить свою любовь через фото и небольшую историю о своем четвероногом друге! 7 декабря 2017 волонтеры отряда «Зеленый Патруль» открыли первый стенд с животными. Читайте, наслаждайтесь фотографиями! А самое главное **МЫ ЖДЕМ ПРОДОЛЖЕНИЯ!!!**. Кто не успел? Мы ждем ваши работы! У нас еще целый стенд. Приносите фотографии, делитесь историями! Этот стенд для вас! Вы можете самостоятельно разместить на стенде своего питомца, как вам нравится.



ПРОГРАММА АКАДЕМИЧЕСКОГО ОБМЕНА В ДЕЙСТВИИ НА ГЕОЛОГО-ГЕОГРАФИЧЕСКОМ ФАКУЛЬТЕТЕ

В рамках программы академического обмена в наш университет приехали стажироваться студенты 2 курса факультета безопасности жизнедеятельности Московского государственного областного университета. Принимали студентов у себя в «гостях» геолого-географический и биологический факультеты. На геолого-географическом факультете они поучаствовали в ряде мероприятий. В день приезда для них выступил с лекцией «Природные и техногенные ЧС на территории Беларуси» декан геолого-географического факультета Гусев А.П. Вместе со старшим преподавателем кафедры экологии Шпилевской Н.С. студенты поучаствовали в семинаре в «Институте радиологии», посвященном радиоактивному загрязнению территории Беларуси после катастрофы на ЧАЭС, который прочитал для них заместитель директора по научной работе Подоляк А.Г., увлекательную экскурсию по лабораториям института провел заведующий лабораторией массовых анализов Кухтевич А.Б.



Студенты геолого-географического факультета так же приняли активное участие в общении с московскими гостями. Студенты 2 и 3 курсов кафедры экологии организовали международный круглый стол, где обсудили схожесть и различие в системе образования своих стран, поделились впечатлениями о студенческой жизни. В геологическом музее ассистент кафедры геологии и географии Левченко В.Д. рассказала о минеральных богатствах нашей страны и научила студентов, как вырастить кристалл дома. Приезд студентов Московского государственного областного университета совпал с проведением выставки, посвященной 74-летию освобождения Гомеля от немецко-фашистских захватчиков, которую они с интересом посетили. Наши гости во главе с Селиховым Е.А. тепло отзывались о нашем университете и звали нас к себе с ответным визитом.

ВЫСТАВКА «МУЗЕЙ ЕЛОЧНЫХ ИГРУШЕК»

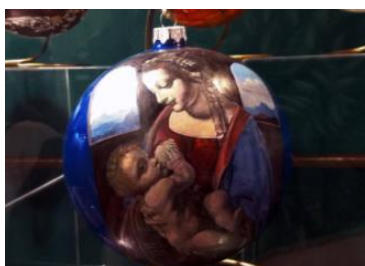
Выставка «Музей елочных игрушек» проходит в гомельском дворце Румянцевых и Паскевичей. Это самая большая представленная коллекция елочных украшений в Беларуси. Экспозиция елочных игрушек из разных стран и континентов расположилась в трех залах.



К каждой группе новогодних украшений прилагается информация о секретах их создания, особенностях празднования Рождества и Нового года в различных уголках мира. По оценкам экспертов, полная стоимость коллекции \$800 тыс., причем цена самого дорогого экспоната составляет около \$7 тыс.



Студенты группы ГЭ-21 посетили эту выставку, и действительно вышли оттуда с новогодним настроением.



«ЭкоLIFE», информационный бюллетень кафедры экологии ГГУ им. Ф. Скорины. № 51, от 16.12.2017. Редколлегия: О.В. Ковалёва, А.С. Соколов
Приветствуется участие студентов и преподавателей в написании статей и наполнении бюллетеня содержанием. Электронная почта alsokol@tut.by

ФОТО НОМЕРА



Студент-эколог 4 курса Иван Бруевич

«ОБРАЗ, ТРАДИЦИЯ И ВРЕМЯ...»

Студенты экологи и географы 2 курса посетили открытие выставки «Образ, традиция и время...». Совершенно уникальная, я бы даже сказала, неожиданная для меня обстановка сложилась на открытии этой выставки. Я никогда не думала, что изображения священных людей могут быть представлены как-то иначе, чем иконы.

Оказалось, что могут! На выставке были представлены работы студентов-выпускников кафедры монументально-декоративного искусства Белорусской государственной академии искусств. Это люди с большой душой и добрыми намере-



ниями, которые почитают законы Божьи.

Как нам пояснила директор картинной галереи, в которой проходила выставка, обычный студент не может сотворить такую работу, так как это запрещено. К работам в стиле иконопись могут допускаться только те студенты, у которых духовные потребности и соблюдения законов на первом месте.

В каждой картине заложена душа и любовь к творцу, это очень сильные картины! Хочу еще отметить, что на открытии выставки присутствовали еще и священники, к ним можно было подойти и пообщаться на любые интересные темы, посоветоваться, да и просто пообщаться, поделиться своим мнением о представленных картинах.

Татьяна Демченко. ГЭ-21

ТРЕТЬИ МАКСАКОВСКИЕ ЧТЕНИЯ

Московский педагогический государственный университет приглашает, которые состоятся на географическом факультете **18 мая 2018 года**.

Работа конференции планируется по следующим секциям:

1. Мировое хозяйство и региональное развитие в условиях глобализации.
2. Современные проблемы географии населения: анализ и решения.
3. Историческая и политическая география: глобальные и региональные проблемы.
4. Актуальные проблемы преподавания общественной географии в школе и вузе.

Регистрация участников. Для участия в конференции необходимо до **31 марта 2018 года** прислать в электронной форме статью и регистрационную форму на e-mail: maksgeograf@gmail.com и организационный взнос 150 Р за каждую страницу текста почтовым переводом. Информационное письмо доступно по адресу: <http://docs.gsu.by/DocLib1/Кафедры/Кафедра%20экологии/Конференции/декабрь%202017/2.doc>