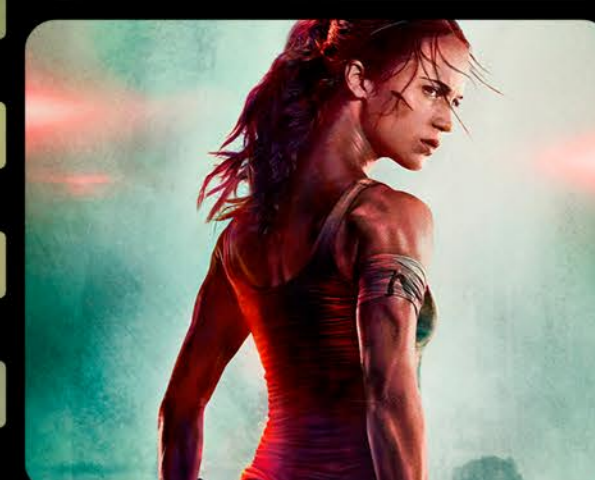
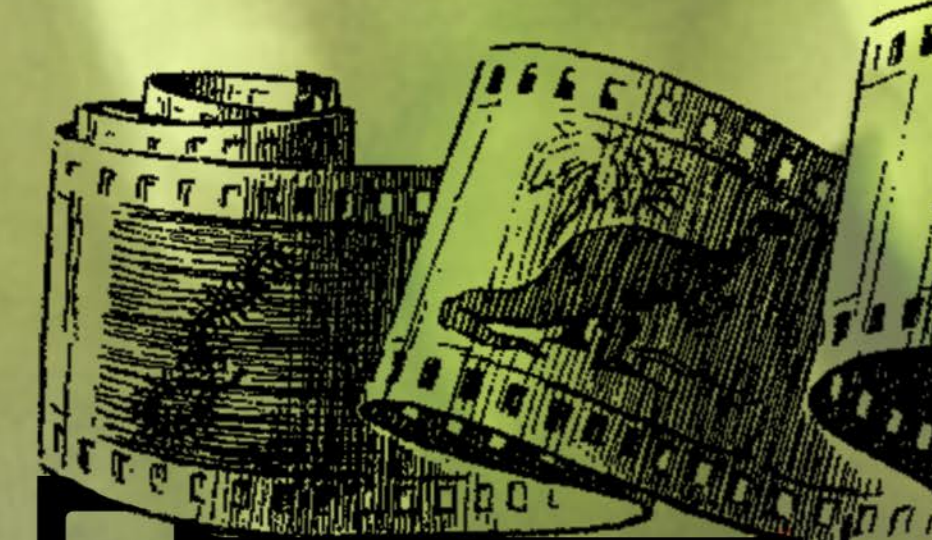
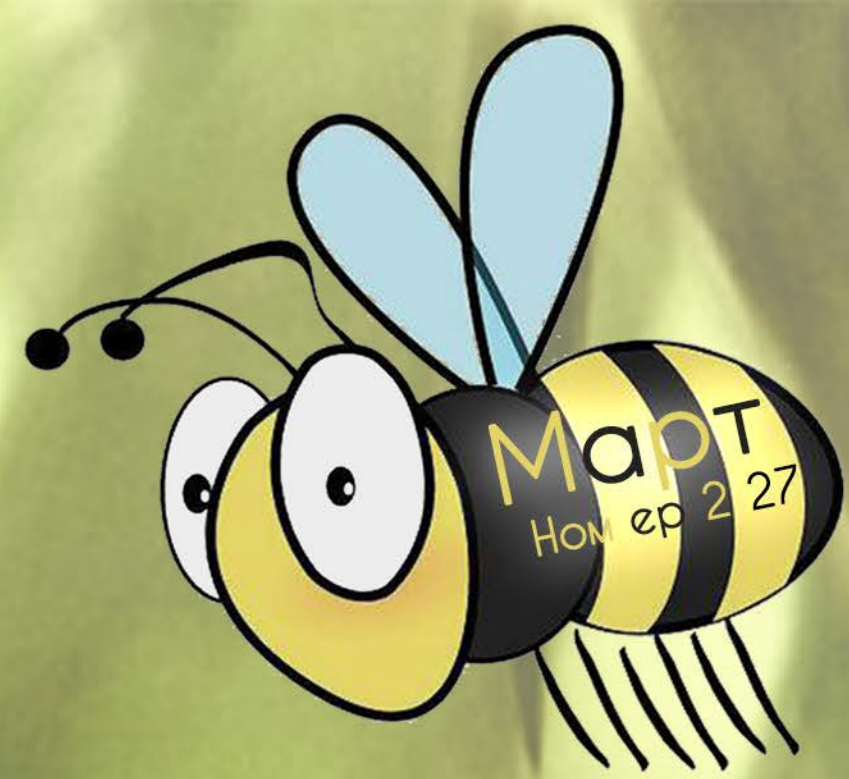


# АММОНИТ.ГЕО



Tomb Raider: Лара Крофт (15 марта)



Тихоокеанский рубеж 2 (22 марта)



Первому игроку приготовиться (29 марта)

Дни рождения  
Праздники  
Народные гуляния

8 Международный женский день

16 День рождения отмечают Бобикова Татьяна Владимировна!

21 Всемирный день поэзии

26 День рождения отмечают Шеринев Олег Владимирович!

27 Всемирный день театра

...

## Интересно знать

Микропластик добрался по пищевой цепи до высших хищников

Пластиковый мусор, заполняющий воды Мирового океана, все активнее влияет на жизнь его обитателей. Ранее частицы пластика были найдены в пищеварительных трактах черепах, морских птиц, рыб, китов и планктона, а теперь он добрался и до тюленей. Исследование провели биологи из научного центра Plymouth Marine Laboratory. Ученые поставили 16-недельный эксперимент с участием 31 длиннорядого тюленя (лат. *Halichoerus grypus*). Животных кормили атлантической скумбрийей (лат. *Scomber scombrus*) пойманной в разных точках планеты. По результатам анализа фекалий тюленей частицы пластика были обнаружены почти в половине случаев. Для того, чтобы понять, каков объем пластика в организмах рыб, исследователи отдельно рассмотрели еще три десятка скумбрий. Микроволокна и фрагменты мусора нашлись у десяти из них, то есть 30% морской рыбы уже испытало на себе пластиковое загрязнение. При этом некоторые фрагменты оказались сравнительно крупными – до 6 мм.

## Паук считает добычу

Пауки-золотопряды щепетильно относятся к своей добыче и к ее количеству, так что легко могут заметить кражу. Пауки-золотопряды щепетильно относятся к своей добыче. Иногда они подвешивают жертву в середине паутины, но так ею соблазняются другие пауки. Когда золотопряд видит, что добыча исчезла, он начинает обыскивать паутину – иногда это может занимать целых 25 минут. Ученые заинтересовались, почему золотопряд так долго ищет пропавшую: беспокоит его количество пропавшей добычи или ее размер? В ходе экспериментов в Коста-Рике ученые обнаружили, что, когда из паутины пропадает особо крупная жертва, среднее время поиска у паука-шелкопряда увеличивается примерно на треть. Если же другие пауки крадут сразу много насекомых, то среднее время поиска удваивается. Выходит, этот паук считает добычу! По словам биолога Рафаэля Л. Родригеса, даже такой маленький мозг, как у паука, может определять количество предметов.



## Строительный отряд «Строитель 2018»

С сегодняшнего дня в университете начинается формирование строительного отряда «Строитель-2018» в составе 10 студентов ТГУУ, который в летний период будет осуществлять ремонтные работы на территории университета.

- 26 февраля - 15 марта - запись желающих студентов/ок принять участие в работе строительного отряда
- 15 марта - 1 мая - обучение по специальности Маляр (стоимость для студентов ТГУУ - 68 рублей, эта сумма в процессе обучения будет возвращена студенту)
- июль-август - работа строительного отряда «Строитель-2018» на территории университета, официальное трудоустройство, для иногородних - общежитие.

## Внимание!

20 марта стартует общеуниверситетский конкурс «Мистер университета».

Наш факультет представит Владимир Лавров, студент-геолог 1 курса

Приходите болеть за геофак!

Как будто весна взглянула  
В глаза мне своей теплотой  
И нежной волной захлестнула  
Наполнило смысл тобой  
Как солнце стремится с рассветом  
Лучами пройтись по земле.  
Вот так же душой безответно,  
Всем сердцем стремлюсь я к тебе.  
Как будто спешит весна  
Ручьями журчать своими.  
Вот так с моих губ иногда  
Срывается твое имя.  
Как будто в лугах роса  
Укрыта высокой травой.  
Вот так же мои глаза,  
В толпе ищут образ твой.  
И словно первый подснежник  
Украшит прохладу земли.  
Вот так же красиво и нежно  
Распустятся чувства мои.  
«Мечтаешь?!» - вы скажете. Пусть!  
Но сердце стучит вновь и вновь.  
Что эта весенняя грусть  
Волшебное чувство любовь.

Марина Сергеевна Томах



Дорогие женщины!  
Редакция АММОНИТ.ГЕО от всей души поздравляет вас с 8 Марта!  
Пусть в вашей жизни всегда будет весна,  
пусть ярко светит солнце, пусть поют птицы,  
пусть дни будут светлыми и безоблачными.  
Улыбок, хорошего настроения, радости, счастья!

\*\*\*  
В Международный женский день  
Поет нам радостно капель  
О том, что к нам пришла весна,  
О том, что счастья жизнь полна!

Пусть сердце верит в чудеса,  
Блещат, как солнышко, глаза,  
Чтоб с каждым прожитым мгновением  
Лишь подымалось настроение!

## Секреты черно-белой окраски

Буйство красок в царстве животных? На у сразу приходит радужное оперение попугаев и яркая чешуя тропических рыб. Млекопитающие выглядят куда скромнее, но зато поражают контрастом черного и белого. Зачем животным столь бросакая расцветка? Полезность окраски не всегда очевидна. Например, ученые больше века ломали голову, почему у зебр полоски черно-белые? Пытаясь раскрыть эту загадку, Тим Каро, эколог из Калифорнийского университета (Дейвис), более десяти лет изучал зебр в Танзании. Он исключал гипотезу за гипотезой, удостоверившись, в частности, в том, что полоски не помогают регулировать температуру и не отпугивают хищников. И все-таки нашел ответ. В отличие от длинношерстных зверей у зебр тонкая шкура, что делает их более уязвимыми к укусам мух – разносчиков заболеваний. Зато полоски на шкуре мух почему-то отпугивают. Барсук – Сиверная маска  
Даже когда барсук лежит у себя в норе, свернувшись клубочком, можно разглядеть полоски на его морде. Зоологи говорят, что такая предостерегающая окраска помогает небольшим зверям отпугивать хищников. Винторогая антилопа – Спасительная тень  
На ярком солнце белое брюхо антилопы контрастирует с черной спиной, благодаря чему контуры гарны размываются. Большая панда – Раскраска для общения  
Недавние исследования волосяного покрова панды раскрыли невероятный факт об окраске животного. Черные уши свидетельствуют о свирепом нраве, а черные круги вокруг глаз помогают пандам узнавать друг друга. Белое туловище позволяет панде маскироваться на снегу, а темные конечности – в лесу. Такой вот компромисс получился из-за скудной бамбуковой диеты: на бамбуке не удается нагулять достаточно жира для слячки, поэтому панды проводят зимы в снегах. Скунс – Черный, белый, пахучий  
У разных видов скунсов могут быть белые пятна, помогающие маскироваться, или белые полоски, отпугивающие врагов наряду с запахом.